

# RYSUNKI I RYCINY ZE ZBIORÓW ALEKSANDRA WOJCIECHA FUSIECKIEGO W KOLEKCJI WILANOWSKIEJ. UZUPEŁNIENIA I ANEKS\*

Wojciech Przybyszewski

Opublikowany w 17 tomie „Studiów Wilanowskich” artykuł *Rysunki i ryciny ze zbiorów Aleksandra Wojciecha Fusieckiego (1805–1862)* w kolekcji wilanowskiej pisałem przede wszystkim z myślą o podzieleniu się z Czytelnikami zebranymi przeze mnie informacjami na temat tajemniczego, znanego dotąd niemal wyłącznie bibliologom Aleksandra z Jurgan, którym okazał się krakowski księgarz, wydawca i kolekcjoner Aleksander Wojciech Fusiecki (1805–1862).

W tekście przedstawiłem znane mi źródła oraz

podstawową literaturę dotyczącą tematu, a także nakreśliłem najważniejsze, moim zdaniem, kierunki przyszłych badań. Przygotowując ten materiał w tempie przyspieszonym (wstępne doniesienie o A.W. Fusieckim mające charakter popularno-naukowy, ukazało się we wrześniu 2009 r. w „Spotkaniach z Zabytkami”<sup>1</sup>; artykuł w „Studiach Wilanowskich” – w czerwcu 2010 r.), nie unikałem błędów. Pomińnięcie w opracowaniu ważnych dla podejmowanych rozważań artykułów zamieszczonych w VII tomie „Studiów Wilanowskich” (w całości poświęconym malarstwu, rysunkom i rycinom z kolekcji wilanowskiej), a w szczególności publikacji Krzysztofa Załęskiego, *Rysunki ze zbiorów wilanowskich w Muzeum Narodowym w Warszawie*<sup>2</sup>, oraz Krystyny Gutowskiej-Dudek, *Zbiór rysunków z dawnej kolekcji wilanowskiej w Bibliotece Narodowej w Warszawie*<sup>3</sup>, poskutkowało błędnym przypuszczeniem, że z wymienionych w „spisie Kustowskiego” najcenniejszych rysunków z dawnej kolekcji wilanowskiej *Przepadł też «Stachowicza Mfichała». Audyencja Piotra Potockiego u Sultana Tureckiego r. 1790. Wielki rysunek» zapewne tożsamy z «Obrazem wystawiającym wjazd Franciszka Piotra Potockiego do Stambułu», wymienionym przez Wiktora Czajewskiego w jego przewodniku po Wilanowie z 1893 r.*<sup>4</sup> W rzeczywistości rysunek ten dotrwał do naszych czasów<sup>5</sup> i znajduje się w zbiorach Muzeum Narodowego w Warszawie (więcej na jego temat w artykule Krzysztofa Załęskiego<sup>6</sup>). Za wskazanie mi pominiętej literatury oraz udostępnienie podstawowych informacji o tej pracy serdecznie dziękuję Panu Zbigniewowi Michalczykowi<sup>7</sup>.

Ponizej, w ANEKSACH, ujęte zostały pozostałe znane mi i opisane w pierwszej części artykułu luźne rysunki oznaczone na plecach stempelkiem własnościowym z napisem *Ze zbiorów rycin Aleksandra z Jurgan*, pochodzące z kolekcji Aleksandra Wojciecha Fusieckiego, znajdujące się następnie w wilanowskiej kolekcji Potockich, obecnie w zbiorach Biblioteki Narodowej. W ANEKSIE I informacje o tych obiektach podane zostały w postaci krótkich objaśnień przy pozycjach spisu *Widoki*

\* Uzupełnienie do artykułu Wojciecha Przybyszewskiego, *Rysunki i ryciny ze zbiorów Aleksandra Wojciecha Fusieckiego (1805–1862)* w kolekcji wilanowskiej, „Studia Wilanowskie” 17 (2010), s. 43–80.

<sup>1</sup> W. Przybyszewski, „Aleksander z Jurgan” i jego zbiory, „Spotkania z Zabytkami” 9 (2009), s. 10–15.

<sup>2</sup> K. Załęski, *Rysunki ze zbiorów wilanowskich w Muzeum Narodowym w Warszawie*, „Studia Wilanowskie” 7 (1981), s. 27–38.

<sup>3</sup> K. Gutowska-Dudek, *Zbiór rysunków z dawnej kolekcji wilanowskiej w Bibliotece Narodowej w Warszawie*, „Studia Wilanowskie” 7 (1981), s. 39–64.

<sup>4</sup> W. Przybyszewski, *Rysunki i ryciny...*, s. 53.

<sup>5</sup> Michał Stachowicz, *Poselstwo Piotra Potockiego u sultana tureckiego Selima III (Audyencja Piotra Potockiego u sultana tureckiego Achmeda)*, 1808, tusz, pióro, pędzel, papier, 57 x 67,5 cm, sygn.: *Michael Stachowicz sculpsit Cracoviae d. 12 Martii 1808*; podpis pod rysunkiem: *AUDIENCJA/ Piotra Polockiego Posla Extraordinarynego Polskiego u Sullana Tureckiego Achmeta*; oznaczenie na odwrocie: *Ze zbiorów rycin Aleksandra z Jurgan*, Wil. nr inw. 5044 (dawniej Rys. Pol. 1134).

<sup>6</sup> K. Załęski, *op. cit.*, s. 35–37.

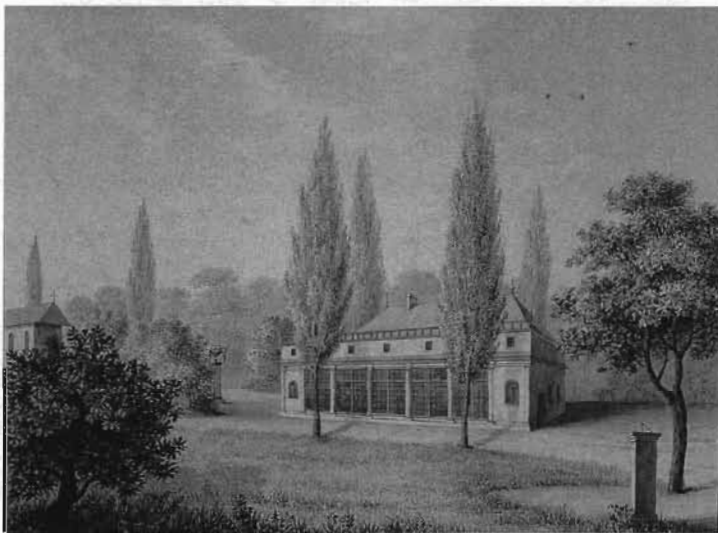
<sup>7</sup> Szczegółowe informacje na temat tego rysunku znajdują się w książce, która ukaże się wkrótce staraniem Instytutu Sztuki PAN w Warszawie: Z. Michalczyk, *Michał Stachowicz (1768–1825): krakowski malarz między barokiem a romantyzmem*, t. 1–2, Warszawa 2011.

**il. 1** *Michał*

*Stachowicz, Poselstwo Piotra Potockiego u sułtana tureckiego Selima III (Audyencja Piotra Potockiego u sułtana tureckiego Achmeda), 1808, rysunek tuszem, depozyt Muzeum Pałacu w Wilanowie w Muzeum Narodowym w Warszawie*



**il. 2** *Autor nieustalony według akwatinty Fryderyka Krzysztofa Dietricha, Brama Krakowska w Lublinie, po 1820, rysunek sepią, w zbiorach Biblioteki Narodowej*



– *Krajobrazy – Rysunki ręczne* z ok. 1849 r.<sup>8</sup>, które udało się już zidentyfikować; w ANEKSIE II – w postaci katalogowych opisów wszystkich dostępnych mi 35 rysunków.

<sup>8</sup> BUJ, rkps 5528 IV, część 2, k. 121.

Widoki – Krajobrazy – Rysunki ręczne  
[w:] Spisy sztychów, w tym z antykwariatu  
Aleksandra Fusieckiego, Kraków,  
Biblioteka Uniwersytetu Jagiellońskiego,  
rkps 5528 IV, cz. 2, k. 121 (spis sporządzony  
ok. 1849 r. przez Aleksandra Fusieckiego).

1. *Kościół Sybilli w Puławach – 4°. ołówkiem.*  
*niewiad. p. kogo.* [autor nieustalony, *Widok*  
*świętyni Sybilli w Puławach*; zbiory Biblioteki  
Narodowej w Warszawie (dalej: BNW),  
nr inw. I. Rys. 538; zob. Aneks II, poz. 29].
2. *Wilanow – 4°. ołówkiem teźże ręki*
3. *Arkadja – 4°. ołówkiem teźże ręki*
4. *Puławy – 4°. [?] ołów: teźże ręki*
5. *Pieskowa Skala przy Ojcowie. 4°. aquatinta przez*
6. *Ruiny Łobzowa – 4°. aquatin. – 1818. przez*
7. *Kościół Stej Bronisławy – 4°. aquatin. – 1818. przez*
8. *Bielany pod Krakowem – 4°. aquatinta 1818. przez*
9. *Klewań – widok Zamku z strony Wschodn. arkuś*  
*– przez Juli. Tom. Hunko 1819.* [Tomasz Hunko  
(Hunka?), „Zamek w Klewaniu”; BNW,  
nr inw. I. Rys. 97; zob. Aneks II, poz. 6].
10. *Oleśsin – widok Zamku C. Rzyszczewskiej*  
*– arkuś – niewiad. przez kogo – tuszem* [Antoni  
Lange, „Oleśsiniec”; BNW, nr inw. I. Rys. 303;  
zob. Aneks II, poz. 7].
11. *Pieskowa Skala – widok Zamku od Wschodu*  
*arkuś – przez J. N. Głowackiego – 1824. r. tuszem.*  
[Jan Nepomucen Głowacki, „Widok zamku  
Pieskowa Skala”; BNW, nr inw. I. Rys. 90;  
zob. Aneks II, poz. 4].
12. *Poczajow – widok kościoła – arkuś. aquatint.*  
*rys. z natury przez Bourguignon* [autor nieustalony  
wg akwatinty wykonanej na podstawie rysunku  
z natury J.S. Bourguignona, *Widok Ławry*  
*Uspieńskiej w Poczajowie*; BNW,  
nr inw. I. Rys. 69; zob. Aneks II, poz. 24].
13. *Ostrog – widok Zamku w Ruinach – aquatint.*  
*arkuś – z natury przez Bourguignon* [autor  
nieustalony wg akwatinty wykonanej na  
podstawie rysunku z natury J.S. Bourguignona,  
*Ruiny zamku w Ostrogu*; BNW, nr inw. I. Rys. 70;  
zob. Aneks II, poz. 23].
14. *Rabsztyn – widok Zamku w Obwodzie Olkuskim.*  
*arkuś z natury p. J. N. Głowackiego – 1824.*  
[Jan Nepomucen Głowacki, *Widok zamku*  
*Rabsztyn*; BNW, nr inw. I. Rys. 89;  
zob. Aneks II, poz. 3].
15. *Podhorce – widok Zamku 4° Kolorami*
16. *Podhorce – widok części Ogrodu – 4° Kolorami*
17. *Niewirkow. widok palacu w Ogrodzie. 4° Kolorami*
18. *Niewirkow – widok palacu z innej strony*  
*4° Kolorami*
19. *Czorsztyn – widok zamku – 4°. aquatinta przez*  
*Felicia Mniszka.* [Felicja Mniszek wg akwatinty  
nieustalonego autora, *Czorsztyn*; zbiory Biblioteki  
Zakładu Narodowego im. Ossolińskich we  
Wrocławiu (dalej: Ossolineum), nr inw. g. 4858].
20. *Siedlisko pod Olkuszem – widok palacu 4°.*  
*aquatinta przez Willibalda Richtera 1823.*  
[Willibald Richter wg akwatinty nieustalonego  
autora, *Oranżeria w Siedlisku*; BNW,  
nr inw. I. Rys. 198; zob. Aneks II, poz. 16].
21. *Rogalin nad Wartą – widok palacu – 4°. Kolora*  
[Antoni Lange, *Patac w Rogalinie*; BNW, nr inw. I.  
Rys. 522; zob. ANEKS II, poz. 10].
22. *Rogalin – widok Kościoła. 4°. Kolorami*
23. *Kobylanka – widok 4°. piórkiem z natury przez*  
*A. Reichel 1821 w Cyrkule Jasielskim*  
[August Friedrich Reichel, *Widok Kobylanki*;  
Ossolineum, nr inw. g. 5544].
24. *Stratyn – widok – 4°. tuszem i krydką – należąca*  
*wieś do Ign. Krasickiego w Cyrk. Brzeżańskim. jest*  
*litografowany inż* [Antoni Lange, *Widok Stratyna*;  
BNW, nr inw. I. Rys. 305; zob. ANEKS II, poz. 11].
25. *Białozurka – widok Zamku – na Wołyniu należąca*  
*do Mich. Brzostowskiego - 4°. tuszem i krydką.*  
*jest litografowany inż* [Antoni Lange?, *Patac*  
*w Białozurce*; BNW, nr inw. I. Rys. 297;  
zob. Aneks II, poz. 12].
26. *Białozurka – widok Zamku z innej strony. 4°.*  
*tuszem i krydką.*
27. *Bobulince w Galicyi – widok części ogrodu –*  
*należące do Mich. Brzostowskiego – ½ ar. tuszem*  
*i krydką. jest inż litografowane.* [Antoni Lange,  
*Patac i ogród w Bobulińcach*; BNW, nr inw. I. Rys.  
298; zob. Aneks II, poz. 8].
28. *Krakow – widok Rynku i Ratusza. 4° aquatinta*  
*– niewiadomo przez kogo.*
29. *Łobzow pod Krakowem – widok ruin - 4° aquatinta*  
*– niewiadomo przez kogo.*
30. *Lublin – brama Krakowska w tem mieście 4°.*  
*aquatinta niewiadomo przez kogo*  
[autor nieustalony wg akwatinty Fryderyka  
Krzysztofa Dietricha, „Brama Krakowska  
w Lublinie”; BNW, nr inw. I. Rys. 537;  
zob. Aneks II, poz. 25].



*Świątynia Sybilli w Puławach.*

1. Kp. - 938

20 6224 4

**il. 3** Autor nieustalony, Widok świątyni Sybilli w Puławach, około 1815, rysunek ołówkiem, w zbiorach Biblioteki Narodowej

Rysunki z kolekcji Aleksandra Wojciecha Fusieckiego („Aleksandra z Jurgan”), ostemplowane pieczętką własnościową zbieracza, około 1850 r. zakupione przez Augusta i Aleksandrę Potockich do zbiorów wilanowskich, obecnie zbiory BNW

1. Ludwik Furmann, *Kościół i klasztor filipinów w Gostyniu* [przed 1829], ołówek, papier kremowy; 238 x 410 mm; na odwrocie pieczętka tuszem: *ZE // ZBIORU RYCIN // Aleksandra // z // Jurgan*; zbiory Biblioteki Narodowej w Warszawie (dalej: BNW), nr inw. I. Rys. 87.

Źródła i bibliografia:

*Spis rycin i portretów znajdujących się w skrzyni pod N° 1 [oraz] W skrzyni mniejszej pod N° 2. Rysunki ręczne* (sporządzony ok. 1850, prawdopodobnie przez Piotra Kustowskiego), BNW, Zbiory specjalne, rkps, akc. 2189/70, k. 7v (z opisem: *Widok klasztoru w Gostyniu p. Fuhrmana*);

BIBLIOTEKA WILANOWSKA. Grafika. Egzemplarz archiwalny (1932), BNW, Zbiory specjalne, s. 29, poz. 553 (z opisem: *[Ludwik] Fuhrman. «Klasztor Gostyński w W.X. Poznańskim». Szkicował Fuhrman – towarzysz podróży do Turcji Edie Hr. Raczynskiego – ołówek*);

K. Gutowska-Dudek, *Rysunki z wilanowskiej kolekcji Potockich w zbiorach Biblioteki Narodowej*, t. 1, Warszawa 1997, s. 162, poz. 391, il. na s. 162.

2. Bogumił Teofil Gąsiorowski (1819–1887), *Scena z życia Kazimierza Pułaskiego* [1848], akwarela, papier kremowy; 113 x 148 mm; na odwrocie pieczętka tuszem: *ZE // ZBIORU RYCIN // Aleksandra // z // Jurgan*; BNW, nr inw. I. Rys. 88.

Źródła i bibliografia:

BIBLIOTEKA WILANOWSKA. Grafika. Egzemplarz archiwalny (1932), BNW, Zbiory specjalne, s. 25, poz. 441 (z opisem: *B. Gąsiorowski «1848 r. z pomysłu» «Kaz. Puławski [!] Konf. Bar. – akwarela*);

K. Gutowska-Dudek, *Rysunki z wilanowskiej kolekcji Potockich w zbiorach Biblioteki Narodowej*, t. 1, Warszawa 1997, s. 163, poz. 394, il. na s. 163.

3. Jan Nepomucen Głowacki (1802–1847), *Widok zamku Rabsztyn* [1824], pióro, pędzel, tusz, akwarela, papier; 338 x 472 mm; w ramce piórem, na odwrocie pieczętka tuszem: *ZE // ZBIORU RYCIN // Aleksandra // z // Jurgan*; BNW, nr inw. I. Rys. 89.

Źródła i bibliografia:

*Spisy sztychów, w tym z antykwarjatu Aleksandra Fusieckiego. Widoki – Krajobrazy – Rysunki ręczne* (spis sporządzony przez Aleksandra Wojciecha Fusieckiego ok. 1849), Kraków, Biblioteka Uniwersytetu Jagiellońskiego (dalej: BUJ), rkps 5528 IV, cz. 2, k. 121, poz. 14 (z opisem: *Rabsztyn – widok Zamku w Obwodzie Olkuskim. arkusz z natury p. J. N. Głowackiego – 1824.*);

*Spis rycin i portretów znajdujących się w skrzyni pod N° 1 [oraz] W skrzyni mniejszej pod N° 2. Rysunki ręczne* (sporządzony ok. 1850, prawdopodobnie przez Piotra Kustowskiego), BNW, Zbiory specjalne, rkps, akc. 2189/70, k. 8r (z opisem: *Widok zamku Rabsztyna.*); BIBLIOTEKA WILANOWSKA. Grafika. Egzemplarz archiwalny (1932), BNW, Zbiory specjalne, s. 29, poz. 557 (z opisem: *Jan Nepomucen Głowacki «Widok Zamku Rabsztyna w Królestwie Polskiem w Obwodzie Olkuskim rysowany z natury przez Jana Nepomucena Głowackiego – dnia 3 lipca 1824» – tusz*);

K. Gutowska-Dudek, *Rysunki z wilanowskiej kolekcji Potockich w zbiorach Biblioteki Narodowej*, t. 1, Warszawa 1997, s. 166–167, poz. 400, il. na s. 166;

*Od Pieskowej Skąły do Morskiego Oka: prace pejzażowe Jana Nepomucena Głowackiego*, katalog wystawy w Muzeum na Zamku w Pieskowej Skale, Oddział Zamku Królewskiego na Wawelu, red. J.T. Petrus, Kraków 2001: M. Świszczowska, *Krajobrazy Jana Nepomucena Głowackiego*, s. 30; oraz *Katalog*, poz. 6 (z tytułem w opisie: *Zamek w Rabsztynie od południowego zachodu*); W. Przybylszewski, *«Aleksander z Jurgan» i jego zbiory*, „Spotkania z Zabytkami” 9 (2009), s. 10.

4. Jan Nepomucen Głowacki (1802–1847), *Widok zamku Pieskowa Skala* [1824], pędzel, tusz, akwarela, biały gwasz, papier zeberkowy z filigranem; 318 x 400 mm; na odwrocie pieczętka tuszem: *ZE // ZBIORU RYCIN // Aleksandra // z // Jurgan*; BNW, nr inw. I. Rys. 90.

Źródła i bibliografia:

*Spisy sztychów, w tym z antykwarjatu Aleksandra Fusieckiego. Widoki – Krajobrazy – Rysunki ręczne* (spis sporządzony przez Aleksandra Wojciecha Fusieckiego ok. 1849),

BUJ, rkps 5528 IV, cz. 2, k. 121, poz. 11 (z opisem: *Pieskowa Skala – widok Zamku od Wschodu arkusz – przez J. N. Głowackiego – 1824. r. tuszem*);

*Spis rycin i portretów znajdujących się w skrzyni pod N° 1 [oraz] W skrzyni mniejszej pod N° 2. Rysunki ręczne* (sporządzony ok. 1850,

- prawdopodobnie przez Piotra Kustowskiego), BNW, Zbiory specjalne, rkps, akc. 2189/70, k. 8r (z opisem: *Widok zamku Pieskowa Skala p. Głowackiego.*); BIBLIOTEKA WILANOWSKA. Grafika. Egzemplarz archiwalny (1932), BNW, Zbiory specjalne, s. 29, poz. 554 (z opisem: *Jan Nepomucen Głowacki «Widok Zamku Pieskowa Skala rysowany od Wschodu z natury przez Jana Nepomucena Głowackiego dnia 30 lipca 1824 r.» – akwarela*); K. Gutowska-Dudek, *Rysunki z wilanowskiej kolekcji Potockich w zbiorach Biblioteki Narodowej*, t. 1, Warszawa 1997, s. 167, poz. 401, il. na s. 167; *Od Pieskowej Skaty do Morskiego Oka: prace pejzażowe Jana Nepomucena Głowackiego*, katalog wystawy w Muzeum na Zamku w Pieskowej Skale, Oddział Zamku Królewskiego na Wawelu, red. J.T. Petrus, Kraków 2001; M. Świszczowska, *Krajobrazy Jana Nepomucena Głowackiego*, s. 30; oraz *Katalog*, poz. 5 (z tytułem w opisie: *Zamek w Pieskowej Skale od wschodu*); W. Przybyszewski, *«Aleksander z Jurgan» i jego zbiory*, „Spotkania z Zabytkami” 9 (2009), s. 10.
5. K. Henisz, *Dom Esterki w Opocznie* [przed 1849], ołówek, papier; 176 x 213 mm; na odwrocie pieczętka tuszem: ZE // ZBIORU RYCIN // Aleksandra // z // Jurgan; BNW, nr inw. I. Rys. 96. Źródła i bibliografia:  
Spis rycin i portretów znajdujących się w skrzyni pod N° 1 [oraz] W skrzyni mniejszej pod N° 2. *Rysunki ręczne* (sporządzony ok. 1850, prawdopodobnie przez Piotra Kustowskiego), BNW, Zbiory specjalne, rkps, akc. 2189/70, k. 8r (z opisem: *Widok domu Esterki w Opocznie.*); BIBLIOTEKA WILANOWSKA. Grafika. Egzemplarz archiwalny (1932), BNW, Zbiory specjalne, s. 28, poz. 533 (z opisem: *K. Henisz. «Dom Esterki» – ołówek.*); K. Gutowska-Dudek, *Rysunki z wilanowskiej kolekcji Potockich w zbiorach Biblioteki Narodowej*, t. 2, Warszawa 1998, s. 10, poz. 420, il. na s. 10.
6. Tomasz Hunko [Hunka?], *Zamek w Klewaniu* [1819], akwarela, papier z filigranem: 1818; 313 x 430 mm; w ramce, na odwrocie pieczętka tuszem: ZE // ZBIORU RYCIN // Aleksandra // z // Jurgan; BNW, nr inw. I. Rys. 97. Źródła i bibliografia:  
Spisy sztychów, w tym z antykwarium Aleksandra Fusieckiego. *Widoki – Krajobrazy – Rysunki ręczne* (spis sporządzony przez Aleksandra Wojciecha Fusieckiego ok. 1849), BUJ, rkps 5528 IV, cz. 2, k. 121, poz. 9 (z opisem: *Klewan – widok Zamku z strony Wschodn. arkusz – przez Juli. Tom. Hunko 1819.*);
- Spis rycin i portretów znajdujących się w skrzyni pod N° 1 [oraz] W skrzyni mniejszej pod N° 2. Rysunki ręczne* (sporządzony ok. 1850, prawdopodobnie przez Piotra Kustowskiego), BNW, Zbiory specjalne, rkps, akc. 2189/70, k. 8r (z opisem: *Widok zamku w Klewaniu.*); BIBLIOTEKA WILANOWSKA. Grafika. Egzemplarz archiwalny (1932), BNW, Zbiory specjalne, s. 29, poz. 556 (z opisem: *Juli. Tom. Hunko? 1819. «Widok Zamku Klewańskiego z strony wschodu» – akwarela.*); K. Gutowska-Dudek, *Rysunki z wilanowskiej kolekcji Potockich w zbiorach Biblioteki Narodowej*, t. 2, Warszawa 1998, s. 11, poz. 421, il. na s. 11.
7. Antoni Lange (1779–1844), *Oleśinieć* [ok. 1823], pióro, pędzel, tusz, papier żeberkowy z filigranem; 340 x 481 mm; na odwrocie pieczętka tuszem: ZE // ZBIORU RYCIN // Aleksandra // z // Jurgan; BNW, nr inw. I. Rys. 303. Źródła i bibliografia:  
Spisy sztychów, w tym z antykwarium Aleksandra Fusieckiego. *Widoki – Krajobrazy – Rysunki ręczne* (spis sporządzony przez Aleksandra Wojciecha Fusieckiego ok. 1849), BUJ, rkps 5528 IV, cz. 2, k. 121, poz. 10 (z opisem: *Oleśin – widok Zamku C. Ryszczewskiej – arkusz – niewiad. przez kogo – tuszem.*); *Spis rycin i portretów znajdujących się w skrzyni pod N° 1 [oraz] W skrzyni mniejszej pod N° 2. Rysunki ręczne* (sporządzony ok. 1850, prawdopodobnie przez Piotra Kustowskiego), BNW, Zbiory specjalne, rkps, akc. 2189/70, k. 7v (z opisem: *Vue de l'ancien Chateau d'Oleśinieć.*); BIBLIOTEKA WILANOWSKA. Grafika. Egzemplarz archiwalny (1932), BNW, Zbiory specjalne, s. 29, poz. 555 (z opisem: *Autor nieznany. «Vue d'Oleśinnee ancien chateau appartenant a M-d la Comtesse Ryszczewska née Princesse Czartoryska».* – tusz.); K. Gutowska-Dudek, *Rysunki z wilanowskiej kolekcji Potockich w zbiorach Biblioteki Narodowej*, t. 2, Warszawa 1998, s. 83, poz. 613 (z błędnym oznaczeniem pozycji spisu z 1932 r.: *poz. 303*), il. na s. 85.
8. Antoni Lange (1779–1844), *Patac i ogród w Bobulińcach* [ok. 1825], czarna kredka, papier żeberkowy; 230 x 264 mm (322 x 426 mm); w ramce, na odwrocie pieczętka tuszem: ZE // ZBIORU RYCIN // Aleksandra // z // Jurgan; BNW, nr inw. I. Rys. 298. Źródła i bibliografia:  
Spisy sztychów, w tym z antykwarium Aleksandra Fusieckiego. *Widoki – Krajobrazy – Rysunki ręczne* (spis sporządzony przez Aleksandra Wojciecha Fusieckiego ok. 1849), BUJ, rkps 5528 IV, cz. 2,

- k. 121, poz. 27 (z opisem: *Bobulince w Galicyi – widok części ogrodu – należące do Mich. Brzostowskiego – 1/2 ar. tuszem i krydką. jest już litografowane.*);  
Spis rycin i portretów znajdujących się w skrzyni pod N° 1 [oraz] W skrzyni mniejszej pod N° 2. Rysunki ręczne (sporządzone ok. 1850, prawdopodobnie przez Piotra Kustowskiego), BNW, Zbiory specjalne, rkps, akc. 2189/70, k. 8r (z opisem: *Widok Ogrodu w Bobulińcach.*);  
BIBLIOTEKA WILANOWSKA. Grafika. Egzemplarz archiwalny (1932), BNW, Zbiory specjalne, s. 29, poz. 549 (z opisem: *Autor nieznan. «Widok części ogrodu w Bobulińcach w Galicji należącego do Hrabiego Michata Brzostowskiego» – kredka.*);  
K. Gutowska-Dudek, *Rysunki z wilanowskiej kolekcji Potockich w zbiorach Biblioteki Narodowej*, t. 2, Warszawa 1998, s. 83 i 86, poz. 614, il. na s. 85.
9. Antoni Lange (1779–1844), *Pałac w Przeworsku* [ok. 1825], akwarela w tonie szarym, papier; 345 x 560 mm; na odwrocie pieczętka tuszem: *ZE // ZBIORU RYCIN // Aleksandra // z // Jurgan*; BNW, nr inw. I. Rys. 307.  
Źródła i bibliografia:  
*Spis rycin i portretów znajdujących się w skrzyni pod N° 1 [oraz] W skrzyni mniejszej pod N° 2. Rysunki ręczne* (sporządzone ok. 1850, prawdopodobnie przez Piotra Kustowskiego), BNW, Zbiory specjalne, rkps, akc. 2189/70, k. 8r (z opisem: *Widok Pałacu w Przeworsku.*);  
BIBLIOTEKA WILANOWSKA. Grafika. Egzemplarz archiwalny (1932), BNW, Zbiory specjalne, s. 29, poz. 560 (z opisem: *Autor nieznan. Pałacyk – tusz.*);  
K. Gutowska-Dudek, *Rysunki z wilanowskiej kolekcji Potockich w zbiorach Biblioteki Narodowej*, t. 4, Warszawa 2004, s. 88, poz. 1620 (jako: *Widok pałacu [XVIII/XIX wiek]*), il. na s. 88.
10. Antoni Lange (1779–1844), *Pałac w Rogalinie* [ok. 1825], pióro, tusz, akwarela, papier; 218 x 285 mm; w ramce, na odwrocie pieczętka tuszem: *ZE // ZBIORU RYCIN // Aleksandra // z // Jurgan*; BNW, nr inw. I. Rys. 522.  
Źródła i bibliografia:  
*Spisy sztychów, w tym z antykwiariatu Aleksandra Fusieckiego. Widoki – Krajobrazy – Rysunki ręczne* (spis sporządzony przez Aleksandra Wojciecha Fusieckiego ok. 1849), BUJ, rkps 5528 IV, cz. 2, k. 121, poz. 21 (z opisem: *Rogalin nad Wartą – widok pałacu – 4°. kolora*);  
*Spis rycin i portretów znajdujących się w skrzyni pod N° 1 [oraz] W skrzyni mniejszej pod N° 2. Rysunki ręczne* (sporządzone ok. 1850, prawdopodobnie przez Piotra Kustowskiego),
- BNW, Narodowa, Zbiory specjalne, rkps, akc. 2189/70, k. 8r (z opisem: *Widok Pałacu w Rogalinie.*);  
BIBLIOTEKA WILANOWSKA. Grafika. Egzemplarz archiwalny (1932), BNW, Zbiory specjalne, s. 28, poz. 535 (z opisem: *Autor nieznan. «Pałac w Rogalinie nad Rzeką Wartą o dwie mile od Poznania. Należy do Edwarda Raczyńskiego» – akwarela.*);  
K. Gutowska-Dudek, *Rysunki z wilanowskiej kolekcji Potockich w zbiorach Biblioteki Narodowej*, t. 2, Warszawa 1998, s. 86, poz. 615, il. na s. 86.
11. Antoni Lange (1779–1844), *Widok Stratyńna* [ok. 1825], czarna kredka, ołówek, papier z filigranem; 223 x 285 mm (314 x 375 mm); w ramce, na odwrocie pieczętka tuszem: *ZE // ZBIORU RYCIN // Aleksandra // z // Jurgan*; BNW, nr inw. I. Rys. 305.  
Źródła i bibliografia:  
*Spisy sztychów, w tym z antykwiariatu Aleksandra Fusieckiego. Widoki – Krajobrazy – Rysunki ręczne* (spis sporządzony przez Aleksandra Wojciecha Fusieckiego ok. 1849), BUJ, rkps 5528 IV, cz. 2, k. 121, poz. 24 (z opisem: *Stratyn – widok – 4°. tuszem i krydką – należąca wieś do Ign. Krasieckiego w Cyrk. Brzeżańskim. jest litografowany już*);  
*Spis rycin i portretów znajdujących się w skrzyni pod N° 1 [oraz] W skrzyni mniejszej pod N° 2. Rysunki ręczne* (sporządzone ok. 1850, prawdopodobnie przez Piotra Kustowskiego), BNW, Zbiory specjalne, rkps, akc. 2189/70, k. 8r (z opisem: *Widok Stratyńna Hr. Krasieckiego.*);  
BIBLIOTEKA WILANOWSKA. Grafika. Egzemplarz archiwalny (1932), BNW, Zbiory specjalne, s. 29, poz. 548 (z opisem: *Autor nieznan. «Widok Stratyńna należącego do Hrabiego Krasieckiego w Galicyi w Cyrkule Brzeżańskim» – kredka.*);  
K. Gutowska-Dudek, *Rysunki z wilanowskiej kolekcji Potockich w zbiorach Biblioteki Narodowej*, t. 2, Warszawa 1998, s. 86, poz. 616, il. na s. 86.
12. Antoni Lange? (1779–1844), *Pałac w Białozurce* [kopia?, po 1827], kredka, ołówek, pióro, tusz, papier z filigranem; 178 x 238 mm (288 x 265 mm); w ramce, na odwrocie pieczętka tuszem: *ZE // ZBIORU RYCIN // Aleksandra // z // Jurgan*; BNW, nr inw. I. Rys. 297.  
Źródła i bibliografia:  
*Spisy sztychów, w tym z antykwiariatu Aleksandra Fusieckiego. Widoki – Krajobrazy – Rysunki ręczne* (spis sporządzony przez Aleksandra Wojciecha Fusieckiego ok. 1849), BUJ, rkps 5528 IV, cz. 2, k. 121, poz. 25 (z opisem: *Białozurka – widok Zamku – na Wołyniu należący do Mich.*

- Brzostowskiego – 4°. tuszem i krydką. jest litografowany już*  
Spis rycin i portretów znajdujących się w skrzyni pod N° 1 [oraz] W skrzyni mniejszej pod N° 2.  
Rysunki ręczne (sporządzony ok. 1850, prawdopodobnie przez Piotra Kustowskiego), BNW, Zbiory specjalne, rkps, akc. 2189/70, k. 7v (z opisem: 2. *Widok zamku Białozurki z dwóch stron.*);  
BIBLIOTEKA WILANOWSKA. Grafika. Egzemplarz archiwalny (1932), BNW, Zbiory specjalne, s. 28, poz. 547 (z opisem: *Autor nieznany. «Vue du Chateau de Białozurka du cole de l'Orangerie – appartenant au Comte Michel Brzostowski en Volhynie».*);  
K. Gutowska-Dudek, *Rysunki z wilanowskiej kolekcji Potockich w zbiorach Biblioteki Narodowej*, t. 2, Warszawa 1998, s. 86, poz. 617, il. na s. 86.
13. Bolesław Litwin, *Płyta nagrobna nieznanego opata z klasztoru Świętego Krzyża na Łysej Górze* [1842], ołówek, papier; 168 x 86 mm; na odwrocie pieczętka tuszem: ZE // ZBIORU RYCIN // Aleksandra // z // Jurgan; BNW, nr inw. I. Rys. 387.  
Źródła i bibliografia:  
BIBLIOTEKA WILANOWSKA. Grafika. Egzemplarz archiwalny (1932), BNW, Zbiory specjalne, s. 23, poz. 390 (z opisem: *Bolesław Litwin «Pomnik znajdujący się w Klasztorze na Łysej czyli Ś-to Krzyżskiej górze w Sandomijskiem. Długi lok. lit. 5, szeroki 1 1/2. – r. 1842 – (niegdys leżał w Chórze Wielkim)» – ołówek.*);  
K. Gutowska-Dudek, *Rysunki z wilanowskiej kolekcji Potockich w zbiorach Biblioteki Narodowej*, t. 2, Warszawa 1998, s. 88, poz. 620, il. na s. 88.
14. Tomasz Majewski (1810?–1856), *Nagrobek Aleksandra Błędowskiego* [1832], pióro, tusz, akwarela, papier kremowy; 205 x 282 mm; w ramce piórem, na odwrocie pieczętka tuszem: ZE // ZBIORU RYCIN // Aleksandra // z // Jurgan; nr inw. I. Rys. 372.  
Źródła i bibliografia:  
BIBLIOTEKA WILANOWSKA. Grafika. Egzemplarz archiwalny (1932), BNW, Zbiory specjalne, s. 23, poz. 379 (z opisem: *Majewski 1832 r.: Nagrobek Aleksandra Błędowskiego. Wysławiony przez Stanisława Klickiego. – akwarela, tusz.*);  
K. Gutowska-Dudek, *Rysunki z wilanowskiej kolekcji Potockich w zbiorach Biblioteki Narodowej*, t. 2, Warszawa 1998, s. 89–90, poz. 624 (z błędnym oznaczeniem pozycji spisu z 1932 r.: poz. 372), il. na s. 92.
15. Józef Peszka? (1767–1831), *Kamieniotomy marmuru w Dębniku* [po 1825], ołówek, papier
- żeberkowy z filigranem; 272 x 227 mm; na odwrocie pieczętka tuszem: ZE // ZBIORU RYCIN // Aleksandra // z // Jurgan; BNW, nr inw. I. Rys. 517.  
Źródła i bibliografia:  
BIBLIOTEKA WILANOWSKA. Grafika. Egzemplarz archiwalny (1932), BNW, Zbiory specjalne, s. 28, poz. 539 (z opisem: *Autor nieznany. «Kopanie marmuru w Dembniku[!]» ołówek.*);  
H. Widacka, *Ikonomia księcia Józefa Poniatowskiego w zbiorach grafiki Biblioteki Narodowej*, „Rocznik Biblioteki Narodowej” 12–13, Warszawa 1979, s. 298–299, il. 52;  
K. Gutowska-Dudek, *Rysunki z wilanowskiej kolekcji Potockich w zbiorach Biblioteki Narodowej*, t. 2, Warszawa 1998, s. 129–130, poz. 716, il. na s. 130.
16. Willibald Richter wg akwatinty nieustalonego autora, *Oranżeria w Siedlisku* [1823], pióro, pędzel, sepia, papier; 256 x 347 mm; w ramce piórem, na odwrocie pieczętka tuszem: ZE // ZBIORU RYCIN // Aleksandra // z // Jurgan; BNW, nr inw. I. Rys. 198.  
Źródła i bibliografia:  
Spisy sztuchów, w tym z *antykwiariatu Aleksandra Fusieckiego. Widoki – Krajobrazy – Rysunki ręczne* (spis sporządzony przez Aleksandra Wojciecha Fusieckiego ok. 1849), BUJ, rkps 5528 IV, cz. 2, k. 121, poz. 20 (z opisem: *Siedlisko pod Olkuszem – widok pałacu 4°. aquatinta przez Willibalda Richtera 1823.*);  
Spis rycin i portretów znajdujących się w skrzyni pod N° 1 [oraz] W skrzyni mniejszej pod N° 2.  
Rysunki ręczne (sporządzony ok. 1850, prawdopodobnie przez Piotra Kustowskiego), BNW, Zbiory specjalne, rkps, akc. 2189/70, k. 8r (z opisem: *Widok Siedlisk w Wojewódz. Krakowskiem.*);  
BIBLIOTEKA WILANOWSKA. Grafika. Egzemplarz archiwalny (1932), BNW, Zbiory specjalne, s. 28, poz. 542 (z opisem: *Willibald Richter «1825» – «Siedlisko – w Woj. Krakows. Hr. Malachowskiej.*);  
K. Gutowska-Dudek, *Rysunki z wilanowskiej kolekcji Potockich w zbiorach Biblioteki Narodowej*, t. 3, Warszawa 2002, s. 124, poz. 1253 (z pominiętym numerem strony spisu z 1932 r.), il. na s. 124.
17. Franciszek Smuglewicz (1745–1807), *Sejm w Wiślicy* [przed 1807], pióro, pędzel, tusz, papier; 435 x 615 mm (498 x 660 mm); w ramce, na odwrocie pieczętka tuszem: ZE // ZBIORU RYCIN // Aleksandra // z // Jurgan; BNW, nr inw. I. Rys. 200.  
Źródła i bibliografia:  
Spis rycin i portretów znajdujących się w skrzyni pod N° 1 [oraz] W skrzyni mniejszej pod N° 2.



- Rysunki ręczne (sporządzone ok. 1850, prawdopodobnie przez Piotra Kustowskiego), BNW, Zbiory specjalne, rkps, akc. 2189/70, k. 7v (z opisem: *Smuglewicz Fr. Kazimierz W. nadaje Księgę Praw.*)
- BIBLIOTEKA WILANOWSKA. Grafika. Egzemplarz archiwalny (1932), BNW, Zbiory specjalne, s. 28, poz. 526 (z opisem: *Franciszek Smuglewicz «Kazimierz W. Seym w Wiślicy» – tusz.*)
- K. Gutowska-Dudek, *Rysunki z wilanowskiej kolekcji Potockich w zbiorach Biblioteki Narodowej*, t. 3, Warszawa 2002, s. 130, poz. 269 (z błędnym oznaczeniem strony w spisie z 1932 r.: s. 27), il. na s. 130;
- A.G. [Anna Grochala], *Józef Peszka. Sejm w Wiślicy*, w: *W kręgu wileńskiego klasycyzmu*, katalog wystawy przygotowany pod kierunkiem Elżbiety Charazińskiej i Ryszarda Bobrowa, Muzeum Narodowe w Warszawie 2000, s. 264–265;
- K. Gutowska-Dudek, *Rysunki z wilanowskiej kolekcji Potockich w zbiorach Biblioteki Narodowej*, t. 4, Warszawa 2004, s. 245;
- W. Przybyszewski, „Aleksander z Jurgan” i jego zbiory, „Spotkania z Zabytkami” 9 (2009), s. 10, il. 2.
18. Michał Stachowicz (1768–1835), *Wjazd na Wawel biskupa Kajetana Soltyka w 1759 roku* [ok. 1814], pióro, tusz, papier; 295 x 345 mm; w ramce, na odwrocie pieczętka tuszem: ZE // ZBIORU RYCIN // Aleksandra // z // Jurgan; BNW, nr inw. I. Rys. 203.
- Źródła i bibliografia:
- Spis rycin i portretów znajdujących się w skrzyni pod N° 1 [oraz] W skrzyni mniejszej pod N° 2.*
- Rysunki ręczne* (sporządzone ok. 1850, prawdopodobnie przez Piotra Kustowskiego), BNW, Zbiory specjalne, rkps, akc. 2189/70, k. 7v (z opisem: *Tegoż [Michała Stachowicza]. Wjazd na biskupstwo Krako. Kajetana Soltyka 1759.*);
- BIBLIOTEKA WILANOWSKA. Grafika. Egzemplarz archiwalny (1932), BNW, Zbiory specjalne, s. 28, poz. 525 (z opisem: *Michał Stachowicz. «Wjazd Kajetana Soltyka Biskupa Krakowskiego, Xiążęcia Siewierskiego na Zamek Krakowski do Kościola Katedralnego roku 1759» – tusz.*);
- K. Gutowska-Dudek, *Rysunki z wilanowskiej kolekcji Potockich w zbiorach Biblioteki Narodowej*, t. 3, Warszawa 2002, s. 141, poz. 1291, il. na s. 141;
- W. Przybyszewski, „Aleksander z Jurgan” i jego zbiory, „Spotkania z Zabytkami” 9 (2009), s. 10, il. 4.
19. Michał Stachowicz (1768–1835), *Wzięcie do niewoli Tadeusza Kościuszki pod Maciejowicami 10 października 1794 roku* [1818?], pióro, atrament, papier kremowy; 284 x 380 mm (305 x 397 mm); w ramce, na odwrocie pieczętka tuszem: ZE // ZBIORU RYCIN // Aleksandra // z // Jurgan; BNW, nr inw. I. Rys. 202.
- Źródła i bibliografia:
- Spis rycin i portretów znajdujących się w skrzyni pod N° 1 [oraz] W skrzyni mniejszej pod N° 2.*
- Rysunki ręczne* (sporządzone ok. 1850, prawdopodobnie przez Piotra Kustowskiego), BNW, Zbiory specjalne, rkps, akc. 2189/70, k. 8r (z opisem: *Stachowicza. Szkic bitwy pod Maciejowicami.*);
- BIBLIOTEKA WILANOWSKA. Grafika. Egzemplarz archiwalny (1932), BNW, Zbiory specjalne, s. 33, poz. 654 (z opisem: *Michał Stachowicz. «Kościuszkę pod Maciejowicami d. 10 Paździer. 1794 r. M. S. del.»*);
- K. Gutowska-Dudek, *Rysunki z wilanowskiej kolekcji Potockich w zbiorach Biblioteki Narodowej*, t. 3, Warszawa 2002, s. 142, poz. 1292, il. na s. 142;
- W. Przybyszewski, „Aleksander z Jurgan” i jego zbiory, „Spotkania z Zabytkami” 9 (2009), s. 10;
- H. Widacka, *Katafalk Tadeusza Kościuszki*, „Spotkania z Zabytkami” 10 (2009), s. 11, il. 6.
20. Michał Stachowicz (1768–1835), *Grabież Biblioteki Jagiellońskiej przez Szwedów w 1657 roku* [1821?], ołówek, papier kremowy; 228 x 178 mm; na odwrocie pieczętka tuszem: ZE // ZBIORU RYCIN // Aleksandra // z // Jurgan; BNW, nr inw. I. Rys. 201.
- Źródła i bibliografia:
- Spis rycin i portretów znajdujących się w skrzyni pod N° 1 [oraz] W skrzyni mniejszej pod N° 2.*
- Rysunki ręczne* (sporządzone ok. 1850, prawdopodobnie przez Piotra Kustowskiego), BNW, Zbiory specjalne, rkps, akc. 2189/70, k. 1r (z opisem: *Widok Sali Jagiellońskiej w Krakowie na Uniwersytecie.*);
- BIBLIOTEKA WILANOWSKA. Grafika. Egzemplarz archiwalny (1932), BNW, Zbiory specjalne, s. 28, poz. 538 (z opisem: *Michał Stachowicz «Szwedzi łupią Bibliotekę Akad. Krak.» – ołówek.*);
- K. Gutowska-Dudek, *Rysunki z wilanowskiej kolekcji Potockich w zbiorach Biblioteki Narodowej*, t. 3, Warszawa 2002, s. 143, poz. 1294 (z błędnym oznaczeniem numeru strony w spisie z 1932 r.: s. 38), il. na s. 143;
- H. Widacka, *Grabież Biblioteki Jagiellońskiej podczas «Potopu»*, w: *Silva rerum* [www.wilanow-palac.pl];
- W. Przybyszewski, „Aleksander z Jurgan” i jego zbiory, „Spotkania z Zabytkami” 9 (2009), s. 10.
21. Michał Stachowicz? (1768–1835), *Nagrobek Kazimierza Wielkiego w katedrze wawelskiej* [1817–1818?], ołówek, papier kremowy;

- 171 x 170 mm; na odwrocie pieczętka tuszem: *ZE // ZBIORU RYCIN // Aleksandra // z // Jurgan*; BNW, nr inw. I. Rys. 385.
- Źródła i bibliografia:  
 BIBLIOTEKA WILANOWSKA. *Grafika. Egzemplarz archiwalny* (1932), BNW, Zbiory specjalne, s. 23, poz. 387 (z opisem: *Autor nieznan*: *Projekt sarkofagu. – ołówek*);  
 K. Gutowska-Dudek, *Rysunki z wilanowskiej kolekcji Potockich w zbiorach Biblioteki Narodowej*, t. 3, Warszawa 2002, s. 144, poz. 1295, il. na s. 144.
22. Michał Stachowicz? (1768–1835), *Nagrobek Władysława Łokietka w katedrze wawelskiej* [1817–1818?], pióro, tusz, akwarela, papier kremowy z filigranem; 82 x 147 mm; na odwrocie pieczętka tuszem: *ZE // ZBIORU RYCIN // Aleksandra // z // Jurgan*; BNW, nr inw. I. Rys. 382.
- Źródła i bibliografia:  
 BIBLIOTEKA WILANOWSKA. *Grafika. Egzemplarz archiwalny* (1932), BNW, Zbiory specjalne, s. 23, poz. 382 (z opisem: *Autor nieznan*: *Sarkofag. – akwarela, tusz*);  
 K. Gutowska-Dudek, *Rysunki z wilanowskiej kolekcji Potockich w zbiorach Biblioteki Narodowej*, t. 3, Warszawa 2002, s. 144, poz. 1296, il. na s. 144.
23. Autor nieustalony wg akwatinty wykonanej na podstawie rysunku z natury J.S. Bourguignona (czynnego ok. 1780–1820), *Ruiny zamku w Ostrogu* [po 1794], pióro, tusz oraz pędzel w tonie brązowym, na szkicu ołówkowym, papier z filigranem: 1794 *JWHATMAN*; 316 x 413 mm; w ramce piórem, na odwrocie pieczętka tuszem: *ZE // ZBIORU RYCIN // Aleksandra // z // Jurgan*; BNW, nr inw. I. Rys. 70.
- Bibliografia:  
*Spisy sztychów, w tym z antykwarium Aleksandra Fusieckiego. Widoki – Krajobrazy – Rysunki ręczne* (spis sporządzony przez Aleksandra Wojciecha Fusieckiego ok. 1849), BUJ, rkps 5528 IV, cz. 2, k. 121, poz. 13 (z opisem: *Ostrog – widok Zamku w Ruinach – aquatint. arkusz – z natury przez Bourguignon*);  
*Spis rycin i portretów znajdujących się w skrzyni pod N° 1 [oraz] W skrzyni mniejszej pod N° 2. Rysunki ręczne.* (sporządzony ok. 1850, prawdopodobnie przez Piotra Kustowskiego), BNW, Zbiory specjalne, rkps, akc. 2189/70, k. 7v (z opisem: *Vue de la ruine d'Ostrog p. Bourguignon*);  
 BIBLIOTEKA WILANOWSKA. *Grafika. Egzemplarz archiwalny* (1932), BNW, Zbiory specjalne, s. 29, poz. 559 (z opisem: *Bourguignon. «Vue de la Ruine d'Ostrog» – sepja*);

*Katalog wystawy jubileuszowej zbiorów z czasów Króla Stefana i Jana III w gmachu Muzeum Wojska w czterechsetlecie urodzin Stefana Batorego i dwięściepięćdziesięciolecie odsieczy wiedeńskiej*, Warszawa 1933, s. 136, nr 631;  
 K. Gutowska-Dudek, *Rysunki z wilanowskiej kolekcji Potockich w zbiorach Biblioteki Narodowej*, t. 1, Warszawa 1997, s. 98–99, poz. 200, il. na s. 97.

24. Autor nieustalony wg akwatinty wykonanej na podstawie rysunku z natury J.S. Bourguignona (czynnego ok. 1780–1820), *Widok Ławy Uspieńskiej w Poczajowie* [po 1794], pióro i lawowanie, w tonach brązowych, na szkicu ołówkowym, papier z filigranem: 1794 *JWHATMAN*; 340 x 408 mm; w ramce piórem, na odwrocie pieczętka tuszem: *ZE // ZBIORU RYCIN // Aleksandra // z // Jurgan*; BNW, nr inw. I. Rys. 69.
- Bibliografia:  
*Spisy sztychów, w tym z antykwarium Aleksandra Fusieckiego. Widoki – Krajobrazy – Rysunki ręczne* (spis sporządzony przez Aleksandra Wojciecha Fusieckiego ok. 1849), BUJ, rkps 5528 IV, cz. 2, k. 121, poz. 12 (z opisem: *Poczajow – widok kościoła – arkusz. aquatint. rys. z natury przez Bourguignon*);  
*Spis rycin i portretów znajdujących się w skrzyni pod N° 1 [oraz] W skrzyni mniejszej pod N° 2. Rysunki ręczne* (sporządzony ok. 1850, prawdopodobnie przez Piotra Kustowskiego), BNW, Zbiory specjalne, rkps, akc. 2189/70, k. 7v (z opisem: *Vue de Poczajow p. le même [przez tegoż]*);  
 BIBLIOTEKA WILANOWSKA. *Grafika. Egzemplarz archiwalny* (1932), BNW, Zbiory specjalne, s. 29, poz. 558 (z opisem: *Bourguignon. «Vue de Poczajow» – sepja*);  
*Katalog wystawy jubileuszowej zbiorów z czasów Króla Stefana i Jana III w gmachu Muzeum Wojska w czterechsetlecie urodzin Stefana Batorego i dwięściepięćdziesięciolecie odsieczy wiedeńskiej*, Warszawa 1933, s. 136, nr 630;  
 K. Gutowska-Dudek, *Rysunki z wilanowskiej kolekcji Potockich w zbiorach Biblioteki Narodowej*, t. 1, Warszawa 1997, s. 99, poz. 201, il. na s. 201.
25. Autor nieustalony wg akwatinty Fryderyka Krzysztofa Dietricha (1799–1874), *Brama Krakowska w Lublinie* [po 1820], sepia, papier kremowy; 155 x 201 mm (235 x 315 mm); w ramce piórem, na odwrocie pieczętka tuszem: *ZE // ZBIORU RYCIN // Aleksandra // z // Jurgan*; BNW, nr inw. I. Rys. 537.
- Źródła i bibliografia:  
*Spisy sztychów, w tym z antykwarium Aleksandra Fusieckiego. Widoki – Krajobrazy – Rysunki ręczne*

- (spis sporządzony przez Aleksandra Wojciecha Fusieckiego ok. 1849), BUJ, rkps 5528 IV, cz. 2, k. 121, poz. 30 (z opisem: *Lublin – brama Krakowska w tem mieście 4<sup>o</sup>. aquatinta niewiadomo przez kogo*)  
*Spis rycin i portretów znajdujących się w skrzyni pod N° 1 [oraz] W skrzyni mniejszej pod N° 2.*  
*Rysunki ręczne* (sporządzony ok. 1850, prawdopodobnie przez Piotra Kustowskiego), BNW, Zbiory specjalne, rkps, akc. 2189/70, k. 7v (z opisem: *Widok bramy krakowskiej w Lublinie*); BIBLIOTEKA WILANOWSKA. Grafika. Egzemplarz archiwalny (1932), BNW, Zbiory specjalne, s. 28, poz. 545 (z opisem: *Autor nieznanym. «Brama Krakowska w Lublinie» – sepia*);  
 K. Gutowska-Dudek, *Rysunki z wilanowskiej kolekcji Potockich w zbiorach Biblioteki Narodowej*, t. 1, Warszawa 1997, s. 139–140, poz. 322, il. na s. 139;  
 W. Przybyszewski, «Aleksander z Jurgan» i jego zbiory, „Spotkania z Zabytkami” 9 (2009), il. 1.
26. Autor nieustalony, *Widok pałacu w Przeworsku z południowej strony* [l. ćw. XIX w.], pióro, pędzel, tusz i akwabela w tonie szarym, papier; 232 x 382 mm; na odwrocie pieczętka tuszem: *ZE // ZBIORU RYCIN // Aleksandra // z // Jurgan*; BNW, nr inw. I. Rys. 19271.  
 Źródła i bibliografia:  
 BIBLIOTEKA WILANOWSKA. Grafika. Egzemplarz archiwalny (1932), BNW, Zbiory specjalne, s. 29, poz. 550 (z opisem: *Autor nieznanym. «Widok Pałacu Przeworskiego z południowej strony» – tusz*);  
 K. Gutowska-Dudek, *Rysunki z wilanowskiej kolekcji Potockich w zbiorach Biblioteki Narodowej*, t. 4, Warszawa 2004, *Uzupełnienia i sprostowania oraz ważniejsze błędy dostrzeżone w druku*, s. 246 (jako: «*Pałac w Przeworsku [XVIII/XIX w.]*»).
27. Autor nieustalony, *Mury miejskie w Krakowie* [przed 1849], pióro, tusz, akwabela, ołówek, papier żeberkowy z filigranem; 98 x 342 mm (217 x 355 mm); na odwrocie pieczętka tuszem: *ZE // ZBIORU RYCIN // Aleksandra // z // Jurgan*; BNW, nr inw. I. Rys. 300.  
 Źródła i bibliografia:  
*Spis rycin i portretów znajdujących się w skrzyni pod N° 1 [oraz] W skrzyni mniejszej pod N° 2.*  
*Rysunki ręczne* (sporządzony ok. 1850, prawdopodobnie przez Piotra Kustowskiego), BNW, Zbiory specjalne, rkps, akc. 2189/70, k. 8r (z opisem: 2. *Widok Krakowa szkice ręczne*); BIBLIOTEKA WILANOWSKA. Grafika. Egzemplarz archiwalny (1932), BNW, Zbiory specjalne, s. 28, poz. 541 (z opisem: *Autor nieznanym. «Kraków» – tusz, pióro*);  
 K. Gutowska-Dudek, *Rysunki z wilanowskiej kolekcji Potockich w zbiorach Biblioteki Narodowej*, t. 4, Warszawa 2004, s. 19, poz. 1473, il. na s. 23.
28. Autor nieustalony, *Panorama Krakowa od strony Grzeguszek* [przed 1849], pióro w tonie brunatnym, papier żeberkowy; 243 x 388 mm; na odwrocie pieczętka tuszem: *ZE // ZBIORU RYCIN // Aleksandra // z // Jurgan*; BNW, nr inw. I. Rys. 293.  
 Źródła i bibliografia:  
*Spis rycin i portretów znajdujących się w skrzyni pod N° 1 [oraz] W skrzyni mniejszej pod N° 2.*  
*Rysunki ręczne* (sporządzony ok. 1850, prawdopodobnie przez Piotra Kustowskiego), BNW, Zbiory specjalne, rkps, akc. 2189/70, k. 8r (z opisem: 2. *Widok Krakowa szkice ręczne*); BIBLIOTEKA WILANOWSKA. Grafika. Egzemplarz archiwalny (1932), BNW, Zbiory specjalne, s. 28, poz. 543 (z opisem: *Autor nieznanym. «Rzeka Wisła Staru – do Grzeguszek patrząc na Kraków» – pióro*);  
 K. Gutowska-Dudek, *Rysunki z wilanowskiej kolekcji Potockich w zbiorach Biblioteki Narodowej*, t. 4, Warszawa 2004, s. 19, poz. 1474, il. na s. 23.
29. Autor nieustalony, *Widok świętyni Sybilli w Puławach* [ok. 1815], ołówek, papier żeberkowy; 244 x 183 mm; w ramce, na odwrocie pieczętka tuszem: *ZE // ZBIORU RYCIN // Aleksandra // z // Jurgan*; BNW, nr inw. I. Rys. 538.  
 Źródła i bibliografia:  
*Spisy sztuchów, w tym z antykwariatu Aleksandra Fusieckiego. Widoki – Krajobrazy – Rysunki ręczne* (spis sporządzony przez Aleksandra Wojciecha Fusieckiego ok. 1849), BUJ, rkps 5528 IV, cz. 2, k. 121, poz. 1 (z opisem: *Kościół Sybilli w Puławach – 4<sup>o</sup>. ołówkiem. niewiad. p. kogo*);  
*Spis rycin i portretów znajdujących się w skrzyni pod N° 1 [oraz] W skrzyni mniejszej pod N° 2.*  
*Rysunki ręczne* (sporządzony ok. 1850, prawdopodobnie przez Piotra Kustowskiego), BNW, Zbiory specjalne, rkps, akc. 2189/70, k. 8r (z opisem: *Widok Świętyni Sybilli*); BIBLIOTEKA WILANOWSKA. Grafika. Egzemplarz archiwalny (1932), BNW, Zbiory specjalne, s. 28, poz. 544 (z opisem: *Autor nieznanym. «Kościół Sybilli w Puławach» – ołówek*);  
 K. Gutowska-Dudek, *Rysunki z wilanowskiej kolekcji Potockich w zbiorach Biblioteki Narodowej*, t. 4, Warszawa 2004, s. 30, poz. 1488, il. na s. 28.
30. Autor nieustalony, *Nagrobek Janusza III i Stanisława, książąt mazowieckich w archikatedrze św. Jana w Warszawie* [przed 1849], pióro, pędzel, tusz, sepia, papier kremowy; 157 x 201 mm (240 x 316 mm); w ramce, na odwrocie pieczętka tuszem: *ZE // ZBIORU RYCIN //*

- Aleksandra // z // Jurgan*; BNW, nr inw. I. Rys. 389.  
Źródła i bibliografia:  
BIBLIOTEKA WILANOWSKA. *Grafika. Egzemplarz archiwalny* (1932), BNW, Zbiory specjalne, s. 23, poz. 392 (z opisem: *Autor nieznany «Grób ostatnich Xiążąt Mazowieckich w Kościele S. Jana w Warszawie»*. – *sejpa*); K. Gutowska-Dudek, *Rysunki z wilanowskiej kolekcji Potockich w zbiorach Biblioteki Narodowej*, t. 4, Warszawa 2004, s. 56, poz. 1538, il. na s. 54  
H. Widacka, *Ostatni książęta mazowieccy*, w: *Silva rerum* [www.wilanow-palac.pl].
31. Autor nieustalony, *Płyta nagrobna księcia Władysława z dynastii Piastów w kościele Franciszkanów w Krakowie* [przed 1849], ołówek, papier kremowy; 180 x 88 mm; na odwrocie pieczętka tuszem: *ZE // ZBIORU RYCIN // Aleksandra // z // Jurgan*; BNW, nr inw. I. Rys. 386.  
Źródła i bibliografia:  
BIBLIOTEKA WILANOWSKA. *Grafika. Egzemplarz archiwalny* (1932), BNW, Zbiory specjalne, s. 23, poz. 389 (z opisem: *Autor nieznany: «Bolesław Wstydlivy 1279» – wieko sarkofagu – ołówek*) K. Gutowska-Dudek, *Rysunki z wilanowskiej kolekcji Potockich w zbiorach Biblioteki Narodowej*, t. 4, Warszawa 2004, s. 20, poz. 1476, il. na s. 23 [z błędnym oznaczeniem 1176].
32. Autor nieustalony, *Płyta nagrobna Sebastiana Branickiego w katedrze w Poznaniu* [przed 1849], pióro, tusz, ołówek, papier żeberkowy z filigranem; 345 x 194 mm; w ramce, na odwrocie pieczętka tuszem: *ZE // ZBIORU RYCIN // Aleksandra // z // Jurgan*; BNW, nr inw. I. Rys. 388.  
Źródła i bibliografia:  
BIBLIOTEKA WILANOWSKA. *Grafika. Egzemplarz archiwalny* (1932), BNW, Zbiory specjalne, s. 23, poz. 391 (z opisem: *Autor nieznany: «Rmus Dominus Sebastianus Braniezki Episcop poznaniens mortuus Die sexta Maii Anno M.D.XL.III. Etatis Suae Anno I, X Hic sepultus tacet»*. – *wieko sarkofagu – pióro*); K. Gutowska-Dudek, *Rysunki z wilanowskiej kolekcji Potockich w zbiorach Biblioteki Narodowej*, t. 4, Warszawa 2004, s. 27, poz. 1486, il. na s. 27.
33. Autor nieustalony, *Przeniesienie miasta* [ok. 1807?], pióro, pędzel, sepia, akwarela w tonie szarym, papier żeberkowy z filigranem; 193 x 353 mm (239 x 391 mm); w ramce, na odwrocie pieczętka tuszem: *ZE // ZBIORU RYCIN // Aleksandra // z // Jurgan*; BNW, nr inw. I. Rys. 514.  
Źródła i bibliografia:

- BIBLIOTEKA WILANOWSKA. *Grafika. Egzemplarz archiwalny* (1932), BNW, Zbiory specjalne, s. 25, poz. 460 (z opisem: *Autor nieznany: Allegorja – przeniesienie miasta – pióro*); K. Gutowska-Dudek, *Rysunki z wilanowskiej kolekcji Potockich w zbiorach Biblioteki Narodowej*, t. 4, Warszawa 2004, s. 15–151, poz. 1786, il. na s. 150.
34. Autor nieustalony, *Portret mężczyzny* [przed 1849], sangwina, papier z filigranem; 243 x 180 mm (283 x 203 mm); na odwrocie pieczętka tuszem: *ZE // ZBIORU RYCIN // Aleksandra // z // Jurgan*; BNW, nr inw. I. Rys. 280.  
Bibliografia:  
BIBLIOTEKA WILANOWSKA. *Grafika. Egzemplarz archiwalny* (1932), BNW, Zbiory specjalne, s. 21, poz. 353 (z opisem: *Autor nieznany: Szkic portretowy – sangwina*); K. Gutowska-Dudek, *Rysunki z wilanowskiej kolekcji Potockich w zbiorach Biblioteki Narodowej*, t. 4, Warszawa 2004, s. 195, poz. 1924, il. na s. 1924.
35. Autor nieustalony, *Portret Piotra Kinity* [przed 1849], ołówek, papier; 198 x 142 mm; na odwrocie pieczętka tuszem: *ZE // ZBIORU RYCIN // Aleksandra // z // Jurgan*; BNW, nr inw. I. Rys. 190.  
Źródła i bibliografia:  
BIBLIOTEKA WILANOWSKA. *Grafika. Egzemplarz archiwalny* (1932), BNW, Zbiory specjalne, s. 25, poz. 449 (z opisem: *Autor nieznany: «Piotr Kmity Wojewoda Krakow. Wzór z Zamku w Katedrze Krakowskiej – (podluk rys. Peszki)» – ołówek*); K. Gutowska-Dudek, *Rysunki z wilanowskiej kolekcji Potockich w zbiorach Biblioteki Narodowej*, t. 4, Warszawa 2004, s. 188, poz. 1911, il. na s. 187.