

WILANOWSKA KOLEKCJA XVIII-WIECZNYCH WYROBÓW MIŚNI. STAN I POTRZEBY BADAŃ

Barbara Szelegejd



s. 138 ► **il.1** Puszka na tytoń lub herbatę, z wielobarwnej, szlifowanej i polerowanej kamionki böttgerowskiej, ok. 1711



s. 138 ► **il.2** Kufel z czarno szklwionej kamionki böttgerowskiej z dekoracją Martina Schnella imitującą lakę, 1710–1715

W istniejącym w Muzeum Pałacu w Wilanowie zbiorze kamionki böttgerowskiej i porcelany miśnieńskiej powstałych w XVIII w. przetrwały jako dobro kultury narodowej egzemplarze godne pozazdroszczenia przez inne muzea, także przez te znacznie zasobniejsze w analogiczne dzieła sztuki. Obecnie do kolekcji zalicza się 38 wyrobów z czerwonej kamionki Johanna Friedricha Böttgera, 105 ze szklwionej porcelany i 136 biskwitów z czasów Marcoliniego lub wcześniejszych.

Zarówno liczba kamionki, jak i biskwitów nie mają porównania w żadnym z polskich muzeów. Szczęśliwie istnieją wśród nich i sztuki rzadkie lub wręcz unikatowe, jak wytworzona z wielobarwnych gliniek, szlifowana w fasety puszka na herbatę czy raczej na tytoń **il. 1**; czarno szklwiony kufel, którego imitująca lakę malatura łączona jest z ręką samego Martina Schnella, nadwornego lakiernika króla Augusta II Mocnego **il. 2**; imbryk z nieczęsto spotykanej tzw. Eisenporzellan **il. 3**, będący efektem eksperymentów Böttgera z dopływem tlenu do pieca podczas procesu wypału; czy nietypowy z innego względu mały imbryczek kopiujący wyrób złotniczy tak dokładnie, że na jego spód przeniesiono nawet wężyk probierczy i znak imienny złotnika, odwołujący jako do autora ceramiki – wbrew logice – zapewne do monogramisty PI działającego w Lipsku w końcu XVII w. **il. 4**. W wypadku biskwitów – mimo iż, jak zdecydowaną większość ceramiki, wykonywano je nie jako pojedyncze sztuki, lecz seryjnie – wilanowski zbiór zawiera egzemplarze, których nie odnaleziono do tej pory w innych kolekcjach. Przykładami mogą służyć: figurka *Umierający Gal* **il. 5**, będąca jedyną trójwymiarową „notatką” marmurowej antycznej rzeźby, która w 1728 r. trafiła do zbioru Augusta II Mocnego z rzymskiej kolekcji księcia Agostina Chigiego, ujęta w zbiorze sztychów autorstwa Raymonda Leplata, a którą przed 1826 r. pozbawiono wtórnych uzupełnień tak, że dziś istnieje jedynie jako tors; wyobrażenie chłopca z szarfą z serii małych, antykizowanych statuetek dzieci niosących ofiary, zaprojektowanych przez Johanna Carla Schönheita i Christiana Gottfrieda Jüchtzera **il. 6**; czy nabyta w pięciu egzemplarzach wielka grupa *Hero i geniusz* **il. 7**, która – co okazało się dopiero niedawno – uzyskała odpowiednik w Neubrandenburg, gdzie w wyniku prac wykopaliskowych prowadzonych od 2006 r. odnaleziono taki sam model z dawnych lokalnych zbiorów, rozbity podczas II wojny światowej i niezachowany w całości.

Jeśli chodzi o porcelanę szklwioną, to na 105 muzealiów 26 reprezentuje wyroby wczesnej Miśni, 33 powstały ok. 1750 r., 40 po połowie wieku, a 6 w okresie Marcoliniego – w latach 1774–1814. Najwcześniejszymi obiektami są: opatrzona dekoracją plastyczną czarka ze spodkiem z porcelany böttgerowskiej, datowana na

BARBARA SZELEGEJD



s. 138 ► **il. 1** *Imbryk z tzw. Eisenporzellan, ok. 1711*



s. 139 ► **il. 4** *Imbryczek z kamionki böttgerowskiej ze znakami złotniczymi, 1710–1719*



il. 5 *Umierający Gal, biskwit, ok. 1785–1814, model – Johann Gottlieb Matthäi?, ok. 1785*

lata ok. 1715–1720 **il. 8** oraz miska z ok. 1720–1725 r., malowana najpewniej w augsburskim warsztacie Johanna Auffenwertha **il. 9**. Wysoką klasę artystyczną dekoracji wykazuje 9 wazonów zdobionych „indiańskimi kwiatami” **il. 10** lub z rezerwami z postaciami Chińczyków w typie Höroldta oraz motywami zwierzęcymi w typie Löwenfincka na barwnym tle **il. 11**, znakowanych AR, przeznaczonych dla króla lub na jego prezenty. Bezpośredni związek z Augustem II Mocnym ma dalszych 5 muzealiów z zachowanymi oznakowaniami charakterystycznymi dla kolekcji Pałacu Japońskiego w Dreźnie, dla których przyjęło się określenie numery Johanneum. Takie numery wyżłobiono i zapuszczono czarną farbą na 4 talerzach z wzorem „żółtego lwa” **il. 12**, znakowanych naszkliwnymi, kobaltowymi mieczami oraz namalowano czarną farbą na lichtarzu o formie i zdobieniu odwołującym się do ceramiki japońskiej, opatrzonym rzadkim znakiem w postaci kaduceusza **il. 13**. Porcelana z ok. 1750 r. w pałacu wilanowskim to przede wszystkim elementy serwisowe z typowymi dla tego czasu niemieckimi kwiatami i dekoracją plastyczną **il. 14**, lichtarze wykorzystujące przedstawienia figuralne czy niewielkie, samodzielnie funkcjonujące prace rzeźbiarskie, jak choćby *Psy i dzik* – model z 1746 r. Johanna Joachima Kaendlera **il. 15** czy *Owca* z 1747 r., Petera Reinickego **il. 16**. Po połowie wieku wykonano zespół 5 wielkich wazonów z typowym dla Kaendlera, ogromnie rozbudowanym zdobieniem plastycznym, których modele wiązane są z zamówieniem Fryderyka II Pruskiego z czasów wojny siedmioletniej **il. 17**. Tego samego autorstwa, choć nieco



il. 6 *Chłopiec z szarfą z serii Dzieci – ofiarnicy, biskwit, 1787–1814, model – Christian Gottfried Jüchter, XII 1786 – VIII 1787*



il. 7 Hero i geniusz, biskwit, 1796–1814, model – Christian Gottfried Jüchtzer i Johann Daniel Schöne, II–VI 1796



il. 8 Czarka i spodek z dekoracją plastyczną, porcelana, ok. 1715–1720



s. 139 ► il. 9 Miska, porcelana, ok. 1720–1725, zdobienie – Johann Auffenwerth?

¹ Istotne informacje o wilanowskim zespole obiektów miśnieńskich można znaleźć w omówieniach całości zbioru ceramiki, wydanych drukiem przez wieloletnią kustosz muzeum wilanowskiego, Ewę Birkenmajer: *Rzemiosło artystyczne i plastyka w zbiorach wilanowskich. Katalog-Przewodnik po Galerii*, Warszawa 1980, s. 65–69, 85–94; *Wilanowska kolekcja europejskiej ceramiki i szkła. Stan i potrzeby badań*, „Studia Wilanowskie” 8 (1982), s. 5–29, jak również we wstępach opracowań: B. Szelegejd, *Ceramika europejska. Galeria rzemiosła artystycznego*, Warszawa 2007 (seria: „200 lat Muzeum Wilanowskiego”), s. 4–17 oraz *Przedmioty osobliwe*,

niecodzienne, ciekawe, wstęp i oprac. B. Szelegejd, Warszawa 2010 (seria: „200 lat Muzeum Wilanowskiego”), s. 5–34. Wzmianki na temat powiązań zbiorów miśnieńskich z dawnymi mieszkańcami Wilanowa, będące wynikiem prowadzonej po II wojnie światowej penetracji archiwaliów, zamieszczali także w szerzej zakrojonych pozycjach bibliograficznych W. Fijałkowski, np. *Działalność Stanisława Kostki Potockiego w Wilanowie*, „Biuletyn Historii Sztuki” 34 (1972), z. 2, s. 133–150, *Artystyczne zbiory Wilanowa*, Warszawa 1979, s. 11, 16, 22, 27; *Wnętrza pałacu w Wilanowie*, Warszawa 1986, s. 105–106, 158, 173, czy T. Pocheć-Perkowska,

np. M. Wideryński; T. Pocheć-Perkowska (tekst), *Wilanów Pałac*, Warszawa 2000 (seria: „Rezydencje polskie”), s. 74, 76, 102, 110. Pełne zestawienie publikacji dotyczących omawianych obecnie miśnieńskich muzealiów ujęto w wykazie dołączonym do opracowania: B. Szelegejd, *Wyniki kwerendy związanej z projektem badawczym „Miśnieńska porcelana w XVIII wieku dla szlachty i arystokracji w Polsce” realizowanym przez Muzeum Pałac w Wilanowie we współpracy z Drezdeńskimi Zbiorami Porcelany*, w niniejszym zeszycie „Studiów Wilanowskich”.

² B. Szelegejd, *Wyrafinowany urok białej porcelany. Wilanowska kolekcja biskwitów*, Warszawa 2006.

BARBARA SZELEGEJD



s. 140 ► **il. 10** Para wazonów z AR,
z „indiańskimi kwiatami”, porcelana, ok. 1730



s. 140 ► **il. 11** Komplet wazonów z AR,
z chinoiserie, porcelana, ok. 1730–1735

wcześniej zaprojektowane, są inne muzealia w naszej kolekcji – ażurowe wazony oplecione kwiatami **il. 13**, biało szklwiwna *Alegoria Lata i Jesieni* czy niewiele późniejszy model figurki Chińczyka z ruchomą głową i rękoma **il. 19**. Poza tym z okresu tego pochodzą zdobione w zgodzie z obowiązującą modą przedmioty użytkowe: talerze, wazki, opatrzone uchwytem niewielkie miseczki na trzech nóżkach lub ażurowe koszyki **il. 20**, wchodzące w tym czasie w skład wieloelementowych zastaw stołowych o coraz bardziej wyspecjalizowanych funkcjach poszczególnych naczyń.

Obecny wilanowski zbiór wyrobów miśnieńskich nie został do tej pory w całości opublikowany, choć na 279 sztuk omawianej kamionki, porcelany i biskwitów 36 obiektów kamionkowych, 80 z porcelany i 135 z biskwitu, a więc 251 muzealiów zostało do czasu zamknięcia ankiety z 2009 r. omówionych, wzmiankowanych lub tylko wykorzystanych jako ilustracja w 40 pozycjach bibliograficznych. W literaturze najwcześniejszej – jak album Skimborowicza i Gersona z 1877 r., przewodniki Czajewskiego z 1893 r. i 1903 r. – wyroby Miśni pojawiają się niemal jednostkowo. Aż 14 znalazło się w niemieckim opracowaniu, które dotyka trudnego okresu dla zbiorów wilanowskich, II wojny światowej – wtedy to ukazało się ok. 1940 r. *Sichergestellte Kunstwerke im Generalgouvernement*, wydawnictwo związane z grabieżą dzieł sztuki w Polsce. Począwszy od lat 60. XX w. zaczęto publikować specjalistyczne opracowania, artykuły, albumy, katalogi wystaw¹ i jeden katalog zbioru – biskwitów², w których starano się upowszechnić wiedzę na temat kolekcji wilanowskiej i rozpropagować te mające swoisty charakter zbiory, nierozzerwalnie związane z miejscem wyjątkowym na kulturowej mapie naszego kraju.



s. 141 ► **il. 12** Talerz
z wzorem „żółtego
lwa”, porcelana,
1728–1731, oznakowany
tzw. numerem
Johanneum N = 8. W.



s. 141 ► **il. 13** Lichtarz,
porcelana, ok. 1730,
oznakowany tzw.
numerem *Johanneum*
No 143 W.



s. 141 ► **il. 14** Elementy serwisowe z reliefowym wzorem Gotzkrowskiego, porcelana, ok. 1745–1750



s. 11 ◀ **il. 15** Psy i dzik, porcelana, ok. 1750, model – Johann Joachim Kaendler, 1746

³ Notabene zespół ostatnio zagrożony zwrotem w ręce ostatnich przed II wojną światową właścicieli Wilanowa, rodziny Branickich.

⁴ Archiwum Główne Akt Dawnych w Warszawie [dalej: AGAD], AGWil., Zarząd Pałaców, Muzeum i Parków Wilanowskich, nr 174 [d. sygn. 168], *Inwentarz Wszelkich Mebli i Ozdób Pokoiowych w Pokojach Pałacu Wilanowskiego i Oficynach znajdujących się oraz Będących w tymże Pałacu na Składzie [...]* w miesiącu Czerwcu 1832 roku spisany; AGAD, AGWil., Zarząd Pałaców, Muzeum i Parków Wilanowskich, nr 179 [d. sygn. 174/I Prawe skrzydło, 174/II Lewe skrzydło], [Inwentarz prawego i lewego skrzydła pałacu wilanowskiego] – data tego cząstkowo zachowanego inwentarza, pierwotnie określona przez AGAD na lata po 1850 r., została ostatnio skorygowana na lata po 1864 r.

Specyfika kolekcji wilanowskiej wiąże się z jej historyczną ciągłością. W przeciwieństwie bowiem do wielu muzeów, do których XVIII-wieczne wyroby trafiły z rozmaitych źródeł dopiero w XX w., w pałacu wilanowskim pojawiały się one za sprawą kolejnych właścicieli Wilanowa, a także jego dzierżawcy w latach 1730–1733 – samego króla Augusta II Mocnego (1670–1733), który dzięki kontraktowi podpisanemu z księżną Marią Zofią z Sieniawskich Czartoryską (1698–1771) zobligowany był do pozostawienia we wnętrzach wilanowskich wprowadzonego tu wyposażenia.

Z jednej więc strony badacze ceramiki mają tu do dyspozycji obecne muzealia, a z drugiej – zachowany zespół archiwaliów dotyczących Wilanowa, znajdujący się w przeważającej mierze w warszawskim Archiwum Głównym Akt Dawnych³. Mimo komfortowej na pozór sytuacji, dającej możliwość połączenia zachowanych okazów z materiałami źródłowymi, odtworzenie na podstawie dokumentów historii wyrobów miśnieńskich w zbiorze nie jest łatwe. Większość ma związek dopiero z zapisami z XIX w. Noty archiwalne są jednak często zbyt lakoniczne lub niejednoznaczne, dokumentacja niekompletna, podobnie jak dawne oznakowania, które odpowiadały sporządzanym inwentarzowym spisom ruchomości znajdujących się w pałacu, mocniej osadzające przedmioty w czasie i wiążące je z osobami nabywców (zaledwie na nieco ponad 1% omawianego zespołu zachowały się oznakowania łączone z inwentarzami pałacu z 1832 r. i po 1850 r. [po 1864 r.]⁴), a nieznanne jest żadne z poprzedniego stulecia. Na podstawie źródeł łatwiej jest hipotetycznie przypisać poszczególnym mieszkańcom Wilanowa pewne grupy ceramiki niż dokonać tego samego w wypadku wszystkich poszczególnych sztuk.

Pomińmy na razie najbardziej skąpy w znane nam archiwalia XVIII w. Ze Stanisławem Kostką Potockim (1755–1821), który już w 1805 r. udostępnił publiczności prywatne zbiory zgromadzone



il. 16 Owca, porcelana, ok. 1750, model – Peter Reinicke, 1747

w pałacu wilanowskim, kojarzony jest zespół czerwonej kamionki böttgerowskiej. Asumpt do tego daje zapis w prowadzonym przez niego *Pamiętniku Interesów*, z którego wiadomo, iż w 1808 r. we Francji zostały przez niego kupione *Harbatniczka, garnuszek do Mleka, Cukierniczka i dwie filiżanki Ziemi Betichera*⁵ **il. 21**. W swej słynnej pracy z 1815 r. *O sztuce u dawnych czyli Winkelman polski* chwali się on posiadaniem kilkudziesięciu imbryków z *massy czerwonej*⁶, już wówczas doceniając rzadkość wyrobów Böttgera⁷. Tam także przywołuje figury Chińczyków z ruchomymi głowami **il. 19**, których przykład w zbiorach wilanowskich łączony jest najwcześniej dopiero z inwentarzem z 1832 r.⁸, jako że nie jest nam znany poprzedzający go spis sporządzony za życia autora publikacji. List do żony z 2 października 1800 r. o udziale w wyprzedaży po Rogalińskim i adnotacja w *Pamiętniku Interesów*⁹ dają jedno z nielicznych poświadczeń nabycia konkretnego egzemplarza – niemal półmetrowej wysokości figurki *Ogrodniczki* **il. 22**, pozyskanej wraz z nieistniejącym obecnie w zbiorach *Ogrodnikiem*.

Potocki zapoczątkował również kolekcjonowanie biskwitów, a zamiłowanie to przekazał synowi, Aleksandrowi (1776–1845). To już z jego czasów, z 1835 i 1837 r., znane są dwa rachunki z podróży, kiedy to w Dreźnie kupił on 49 oraz 62 figury i grupy biskwitowe, jak również niemożliwe do identyfikacji 3 statuetki i 6 talerzy z porcelany¹⁰. Dokument sporządzony po śmierci Aleksandra Potockiego w 1845 r. wykazuje, że w maju 1838 r. pozyskał on do Wilanowa *Figur porcelanowych wyobrażających 4 części świata za fp. 300*¹¹ **il. 23**. Przeznaczono je wówczas do ekspozycji w Pokojach Chińskich, urządzonych na I. piętrze korpusu głównego pałacu, gdzie wśród przedmiotów sztuki dalekowschodniej znalazły swe miejsce kamionki Böttgera oraz inspirowana Dalekim Wschodem porcelana miśnieńska, a na

⁵ AGAD, AGWiL, Anteriora 302, *Pamiętnik Interesów samego J.O. Stanisława Kostki Potockiego Senatora i Woiewody* (VIII 1797 – IX 1812), s. 244 [d. s. 125] – *Różne Ciekawości*.

⁶ S.K. Potocki, *O sztuce u dawnych czyli Winkelman polski*, cz. 1–3, cz. 4: *Bibliografia i indeksy*, oprac. J.A. Ostrowski, J. Śliwa, Warszawa–Kraków 1992, tu: cz. 1, rozdz. 4: *O sztuce u Chińczyków*, s. 157.

⁷ *Ibidem*, s. 158.

⁸ *Ibidem*, s. 139; *Inwentarz [...] 1832 [...]*, s. 73.

⁹ AGAD, APP 262, t. 2, *Listy [...] Stanisława Potockiego do Małżonki 1791–1808*, list z 2 X 1800; *Pamiętnik Interesów [...]*, s. 110 [d. s. 55] – *Kupna na tandencie po Rogalińskim*.

¹⁰ AGAD, AGWiL, Kasa generalna i kasa domowa, nr 512, *Rachunki Aleksandra Potockiego z podróży do Marienbadu i Galicji, 1835–1837*, 9 VIII 1835 i 16 IX 1837.

¹¹ Biblioteka Narodowa w Warszawie, Archiwum Biblioteki Wilanowskiej, Akc. 2189, t. 66/4 (d. sygn Wil. Kat. 66/4), *Spis Znalezionych na miejscu różnych przedmiotów Zbiorowych i Mebli w pałacu Willanowskim a to przy konfrontacji wyciągu tychże przedmiotów z Rachunków Kasy Domowej od dnia 18/30 Września 1836 po dzień 26 Marca 1845 dopełnionego do Inwentarza Spadku podać się mających, część: Wypis Różnych przedmiotów Zbiorowych i mebli od dnia 18/30 Września 1836 r. po dzień 26 Marca 1845 r. jako chwilę zgonu śp. JW Hr: Alexandra Potockiego do Pałacu Willanowskiego przybytych z Rachunków Kasy Domowej uczyniony – 5/, [1838].*



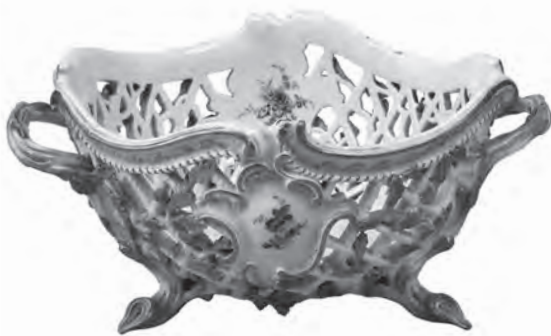
s. 142 ► il. 17 Wazon pot-pourri, porcelana, ok. 1760, model – Johann Joachim Kaendler, 1756–1763



s. 143 ► il. 18 Wazon ażurowy, porcelana, ok. 1750, model – Johann Joachim Kaendler?



s. 5 ◀ il. 19 Figurka Chińczyka (pagoda), porcelana, przed 1774, model – Johann Joachim Kaendler, ok. 1762



s. 143 ► il. 20 Koszyk ażurowy, porcelana, model – Johann Joachim Kaendler?, 1765–1770



s. 151 ► il. 21 Herbatniczki obecnie istniejące w kolekcji wilanowskiej, kamionka böttgerowska, 1710–1717



s. 6 ◀ il. 22 Ogrodniczka, porcelana, przed 1774, model – Johann Carl Schönheit, 1767



s. 144 ► [il.23](#) Europa i Afryka, porcelana, 4. ćw. XVIII w., modele – Johann Friedrich Eberlein, Johann Joachim Kaendler, X 1746 – V 1747 oraz Johann Friedrich Eberlein?, Peter Reinicke, Johann Joachim Kaendler, X 1745



s. 146 ► [il.24](#) Para lichtarzy, porcelana, ok. 1750, model – Johann Joachim Kaendler, 1748

biskwity wydzielono odrębne pomieszczenie w alkierzu. Być może również za jego sprawą pojawił się w Pokojach Chińskich wzmiankowany już lichtarz z tzw. numerem Johanneum [il. 13](#). Jeśli prawidłowe jest powiązanie go z inwentarzem z 1832 r., trafił tu ze zbiorów hrabiego Camilla Marcoliniego, zmarłego w 1814 r. dyrektora wytwórni, o czym mówi adnotacja w inwentarzu Pałacu Japońskiego z 1770 r.: „(Dwa lichtarze, każdy na trzech nóżkach, wyobrażające zielone głowy lwów, stopa i (metalowe) tulejki oprawione w złożony metal, wys. 10,5 cala [= ok. 24,68 cm], nr 143). Przeszły do Pana Podskarbiego Hrabiego Marcoliniego”¹².

W kolejnym pokoleniu osobą, która wzbogaciła wilanowskie zbiory miśnieńskie, była żona Augusta Potockiego – Aleksandra z Potockich (1818–1892). Po ich ślubie w 1840 r. w pałacu pojawiła się porcelana należąca do jej ojca, Stanisława Septyma Potockiego; niektóre bowiem sztuki można powiązać z inwentarzami jego pałacu w Petersburgu z lat 1828, 1841–1845, 1848 i wykazami transportów do Warszawy z lat 50. XIX w. Jako przykład mogą służyć lichtarze z figuralnymi scenami wybierania jaj z ptasich gniazd [il. 24](#), wspomniane już naczynia serwisowe z reliefowym wzorem Gotzkowskiego [il. 14](#), figurki *Psy i dzik* [il. 15](#) czy *Owca*¹³ [il. 16](#). Być może wcześniej należały one do zbiorów jej dziadka, Stanisława Szczęsnego Potockiego, w Tulczynie. Inne muzealia łączy się z różnym prawdopodobieństwem z notami wyróżniającymi jej własność w inwentarzu spisany po śmierci męża w 1867 r.; dotyczy to np. figury Augusta III w stroju polskim [il. 25](#), a hipotetycznie: wzmiankowanych już wazonów ze znakiem AR zdobionych *chinoiserie* [il. 11](#), bądź solniczki z reliefowym wzorem Sułkowskiego i malowanym skrzydlatym, czerwonym smokiem z zielonym grzbietem, zwanym też w literaturze „zielonym lwem”, „koreańskim lwem” czy „skrzydlatym smokiem”¹⁴ [il. 26](#). Ceniąca

¹² C. Boltz, *Japanisches Palais-Inventar 1770 und Turmzimmer-Inventar 1769*, „Keramos. Zeitschrift der Gesellschaft der Keramikfreunde e.V.” (Düsseldorf) 1996, z. 153, s. 76 – (Zwey Leuchter, jeder mit 3. Füßen, so grüne Löwen-Köpfe vorstellen, am Fuß und (Metal) Tüllen mit vergoldeten Metal beschlagen, 10 1/2 Zoll hoch, No.143). Sind zum He. Cämmerer Grafen Marcolini gekommen.

¹³ AGAD, AGWil., Plenipotent prawny w Petersburgu, nr 134, *Dowody na wystanie rzeczy z petersburskiego pałacu do warszawskiego w r. 1852, 1853, 1854 i 1855, 1852–1855, poz. 197 i 193 (22 VIII 1852) Spisu Rzeczy Jaśnie Wielmożnych Hrabstwa Państwa odesłanych przez Kommissanta Nowosilcowa, z Petersburga do Warszawy 22 Sierpnia/3 Września 1852.*

¹⁴ AGAD, AGWil., Zarząd Pałaców, Muzeum i Parków Wilanowskich, nr 183 [d. sygn. 178], *Inwentarz Pałacu Wilanowskiego Z oszacowaniem wszelkich Ruchomości na wartość pieniężną; sporządzony w skutek zaszłej śmierci ś.p. Augusta Hrabiego Potockiego, Dziedzica Dóbr Wilanowskich w dniu 30 stycznia 1867 roku*, s. 136, poz. 12, s. 138, poz. 17c, s. 270, poz. 3d.



il. 25 August III, porcelana, po 1741, model – Johann Joachim Kaendler,
Johann Friedrich Eberlein, Johann Gottlieb Ehder, 1740/1741



Pokój saskiej porcelany

s. 148 ► **il. 26** Para solniczek z wzorem „skrzydlatego smoka”, porcelana, 1735–1740

il. 27 Gabinet Marszałkowej Lubomirskiej zaaranżowany w 2. poł. XIX w. przez Aleksandrę z Potockich Potocką jako Gabinet Porcelanowy

najwyraźniej Miśnię Potocka zaaranżowała swój gabinet ze znaczącym udziałem figur, lichterzy i wazonów z tej wytwórni, wyznaczając na konsolkach, meblach i gzysmach miejsca dla 73 takich przedmiotów **il. 27**.

Istnieje ponadto grupa muzealiów, dla których najbardziej prawdopodobnym źródłem archiwalnym przy próbach ustalenia historii jest inwentarz z 1895 r., sporządzony już w czasach ostatnich właścicieli Wilanowa przed II wojną światową, Branickich. Odnosi się to chociażby do böttgerowskiej, kamionkowej puszeki z wielobarwnych gliniek **il. 1**, talerzy-półmisków z wzorem „żółtego lwa” **il. 12** lub czarki ze spodkiem z wczesnej porcelany Böttgera¹⁵ **il. 8**. Może to, choć nie musi oznaczać, że przedmioty te pojawiły się w Wilanowie dopiero za sprawą tej rodziny. Wykazy ruchomości są często zbyt związane i niejednoznaczne, by nawet hipotetycznie przypisać sporządzone w nich opisy do powyższych muzealiów, co wcale nie wyklucza odnotowania w dokumencie poszukiwanego obiektu w ten nie dający obecnie pewności sposób. Doświadczenie zaś uczy, że wraz ze stale ujawnianymi nowymi materiałami źródłowymi następuje weryfikacja danych historycznych.

Pora wskazać nieliczne tropy archiwalne dotyczące wyrobów Miśni biegnące ku XVIII-wiecznym mieszkańcom pałacu w Wilanowie, który był wówczas w posiadaniu zamożnych właścielek. A więc: Elżbiety Sieniawskiej (ok. 1666–1729), która w 1720 r. odkupiła pałac od Konstantego Sobieskiego, Marii Zofii Czartoryskiej, która odziedziczyła go po śmierci matki w 1729 r. i przekazała swojej córce, Izabeli Lubomirskiej (1736–1816), a ta w 1799 r.

¹⁵ AGAD, AGWil., Zarząd Pałaców, Muzeum i Parków Wilanowskich, nr 185 [d. sygn. 180], *Catalogue des Tableaux, Objets d'art et d'ameublement qui se trouvent au Palais de Willanow, près Varsovie, appartenant à Monsieur le Comte Xavier Branicki [...] dressé par nous Georges Duchesne [...] 1895*, s. 353, poz. 2700, s. 258, zapewne poz. 1298, s. 320, poz. 2095.



s. 148 ► il. 28 Wazon z AR, z „indiańskimi kwiatami”, porcelana, ok. 1725 Kaendler?, 1765–1770



s. 149 ► il. 29 Wazon z AR, z „indiańskimi kwiatami”, porcelana, ok. 1730, dekoracja – Johann Ehrenfried Stadler?

obdarowała nim swoją córkę Aleksandrę (1758 albo 1760–1831) i jej męża Stanisława Kostkę Potockiego. Niestety, nie są znane wykazy zgromadzonych w pałacu mobiliów ani z czasów Sieniawskiej, ani Czartoryskiej, ani z okresu dzierżawy Augusta II. Jedyny znany do tej pory inwentarz ruchomości zestawiony został we wrześniu 1793 r., a zweryfikowany i opatrzony stosownymi adnotacjami w styczniu następnego roku¹⁶. Kiedy analizuje się zapisy dotyczące porcelany, szybko spostrzega się trudności, które uniemożliwiają choćby podanie ścisłej liczby porcelany miśnieńskiej za Lubomirskiej. Tylko bowiem w części not pojawia się określenie *saska*, użyte podczas inwentaryzacji lub jako adnotacja na marginesie podczas korekty. Być może u źródeł tego leży fakt, że niektóre sztuki miśnieńskie, zwłaszcza wczesne, nie były opatrzone znakiem manufaktury. Możliwe też, że w innych wypadkach spisującemu nieobcy był fakt – np. niedawnego – pozyskania „porcelany saskiej” do pałacu bez względu na to, czy była znakowana. Z drugiej strony opiekun kolekcji ceramiki, znający zbiór własny i pokrewne, stara się ustalić przesłanki ku temu, by w części spisanych charakterystycznych przedmiotów bez tego określenia rozpoznać wyroby Miśni. Niekiedy przesłanki te wydają się mocne, a czasem jedynie hipotetyczne, choć nie da się przy tym ustrzec od błędnego zakwalifikowania zapisu archiwalnego. Nieprawidłowa może być przecież i sama ocena inwentaryzatora, weryfikującego np. jako *saskie* naczynia pierwotnie spisane jako chińskie, albo dla działu porcelany saskiej stosującego termin *hollenderski* lub *chiński* (skądinąd mogący odnosić się do rodzaju dekoracji).

Przy tych zastrzeżeniach można stwierdzić, że w 1793 r. spisano w salach pałacu 23 naczynia i figurki porcelanowe z adnotacją *saskie*, a dalszych 44 mogło również pochodzić z Miśni (razem 67). W pełniącym funkcję kredensu „Skarbcu” na 1078 sztuk przechowywanej porcelany, podzielonej na *chińską*, *saską*, *przybyłą* i *odebraną* z *Mokotowa*, 318 uznano za *saskie*, a być może dalszych 14 również wykonano w Miśni (co daje łącznie 332 obecne tam egzemplarze), podobnie jak 180 wyszczególnionych oddzielnie sztuk w 7 kompletach, nieokreślonych jeśli chodzi o wytwórnę, z trzonkami porcelanowymi z czerwoną lub niebieską dekoracją. Zgromadzone przedmioty, zwłaszcza te eksponowane na parterze i 1. piętrze korpusu głównego pałacu oraz w Apartamentach Marszałkowej Lubomirskiej, nie pochodziły z czasów jej współczesnych. Najwcześniejsze mogły powstać w latach 20. XVIII w. Niestety do naszych czasów przetrwały jedynie pojedyncze takie przykłady. Malowane w kwiaty wazony z AR [il. 28] [il. 29] łączy się z zapisami odnoszącymi się do dzisiejszej Sypialni Króla: *Wazonow dwie z Porcynelli saskiej bez Przykrywadeł na białym dnie roznoego Koloru w Kwiaty stojące, z tych jedna u gory wyszczerbiona*, w „Skarbcu”: *Wazy Porcynelli Saskiej z Cyfrą A.R. bez Przykrywadeł na białym dnie w rozne Kolory w kwiaty malowane – Sztuk 2 oraz Waza większa takaz z Przykrywadłem do teyze*



s. 150 ► il. 30 Para flaszek na sake, porcelana, ok. 1725, oprawa – XVIII/XIX w. (przed 1832)

Przykrywadło z takiejże Porcellany Zbite Sztuka I, lub w Łazience Marszałkowej Lubomirskiej: Wazow wielkich puklastych z Przykrywadłami takimiz zktorych iedno Przykrywadło skleione, a Waza wyszczerbiona Porcellany Saskiej w Kwiaty i Ptaki roznego koloru malowane dwie¹⁷. Para flaszek na sake z zachowaną tylko jedną pokrywką il. 30 może kryć się pod notami: Flaszek porcellany saskiej czworograniastych do Kwiatkow roznemi kolorami malowanych dwie z Przykrywadłami z ktorych iedno stłuczone, dotyczącą Pokoju Locciego (1) lub – z mniejszym prawdopodobieństwem: Flaszek kwadratowych z Szykami takimiz w Kwiatki roznego Koloru z Czopkami Szt. 2 pośród Porcellany Hinskiej z Mokotowa odebranej¹⁸. Pozbawioną pokrywy puszkę il. 31 może spisano w Pokoju Locciego (2) jako: *Porcellana* Kubek mały z nakrywką porcellany Saskiej roznemi kolorami malowany ieden u ktorego wieczko klejone lub w kredensie jako: *Puszek do Hiszpańskiej Tabaki zwierzchami malowane wrozne Kwiatki – Sztuk 2*¹⁹, gdzie także kryją się zapewne 3 koszyki z niezapominajkami il. 32 pod zapisem: *Detto* [do fruktów] *Koszykow okrągłych po dwa Uszka maice z rozyczkami granatowemi – Sztuk 8*²⁰. Tak więc jedynie 9 obecnych muzealiów wilanowskich mogło należeć do Izabeli Lubomirskiej.

Skądinąd wiadomo, że przed przekazaniem pałacu córce część porcelany wywozła ona do Łańcuta. Wspomina o tym żonie Stanisław Kostka Potocki w związku z kupnem wzmiankowanej już figurki *Ogrodniczki* il. 22: *Kupiłem także ze trzy figlów z porcelany saskiej za bezcen, nie ładnych, ale takich jakich trzeba, żeby zastąpić te, które zostały przeniesione z Wilanowa do Łańcuta. [...] są to maszyny*



s. 148 ► il. 31

Puszka, porcelana, ok. 1725–1730

¹⁶ AGAD, AGWil., Zarząd Pałaców, Muzeum i Parków Wilanowskich, nr 171 [d. sygn. 166], *Inwentarz pałacu Wilanowskiego księżny Izabeli z Czartoryskich Lubomirskiej z 1793 r.*

¹⁷ *Inwentarz [...] 1793 r.*, s. 61, poz. 17, s. 145, poz. 106, 107, s. 214, poz. 409.

¹⁸ *Ibidem*, s. 105, poz. 163, s. 147, poz. 5.

¹⁹ *Ibidem*, s. 108, poz. 174, s. 144, poz. 94.

²⁰ *Ibidem*, s. 146, poz. 115.



s. 150 ► il. 32 Ażurowy koszyk, porcelana, ok. 1760–1770



s. 151 ► il. 33 Kamionkowy imbryk autorstwa warsztatu Ary'ego de Milde, 1680–1708, czy być może Johanna Friedricha Böttgera, przed 1719?

²¹ Listy [...] Potockiego [...], list z 2 X 1800; tłum. z jęz. franc. M. Kobiałka.

²² Por. Meissen China: An Illustrated History, red. K. Berling, New York 1972 [ang. wersja *Festschrift zur 200jährigen Jubelfeier der ältesten europäischen Porzellanmanufaktur Meissen* z 1911], s. 37, il. 59.

²³ Inwentarz [...] 1793 r., s. 64, poz. 32.

²⁴ *Ibidem*, s. 64, poz. 31, s. 66, poz. 37, 38.

²⁵ *Ibidem*, s. 75, poz. 72.

²⁶ *Frühes Meissener Porzellan. Kostbarkeiten aus deutschen Privatsammlungen. Katalog zur Ausstellung des Hetjens-Museums, Deutsches Keramikmuseum, Düsseldorf 19. Januar bis 6. April 1997 und der Staatlichen Kunstsammlungen Dresden, Porzellansammlung im Zwinger Veranstaltungsort: Albertinum 7. Mai bis 13. Juli 1997, München 1997*, s. 76, poz. kat. 48; M. Cassidy-Geiger, *The Arnhold Collection of Meissen Porcelain 1710–50*, wstęp H. Arnhold, teksty H. Biedermann, S. Kuhn, New York – London 2008, s. 262, poz. kat. 50.

²⁷ Inwentarz [...] 1793 r., s. 76, poz. 73, s. 76, poz. 74, s. 69, poz. 47, 48.

wielkie, nadające się do tego, by zastąpić ów wiatrak z Porcelany a nawet y Św. Jana [...] ²¹. Wspomniany przez niego wiatrak to kaendlerowski wazon wys. 84 cm, model 1021 z 1747 r., personifikujący Powietrze ²², opisany w inwentarzu z lat 1793–1794 bez adnotacji saski jako: *Waza Element powietrzny wyrażająca Figurę Klatki okrągłej mająca u dołu Osobka z Mieszkiem u góry ziedney strony Wiatrak, z drugiey Ptak zielony i Obłoczek, wewnątrz Wazy dwa Kanarki Porcennellowe u wiatraka Pióra naklejone u mieszka Rękoiesc utracona* ²³. Zdobiąc Gabinet Chiński Króla, miał pendant w postaci wazy obrazującej Ogień, a w sąsiedniej Garderobie Króla ekspozowane były dwie dodatkowe z tego kompletu – *Woda* i *Ziemia* ²⁴. W alkierzu po przeciwnej stronie – Antygabiniecie Królowej – określono na tyle szczegółowo figurkę, że z pewnością można wskazać jej miśnieńskie odpowiedniki: *Porcynella Pantalon z Komediantką siedzącą i Maskę w ręku trzymającą* ²⁵; w katalogu monachijskim z 1997 r. ten model Kaendlera datowany jest na 1738 r., natomiast w opracowaniu kolekcji Arnholdów w Nowym Jorku na 1741 r. ²⁶ Inne zapisy, jak przykładowo: *Kawaler z Damą przy Stoliku siedzący, Figurek Indjanskich siedzących dwie, Ptaszkow złotych porcynellowych na Pniaczkach siedzących [...] dwa* ²⁷, pozwalają jedynie domniemywać miśnieńską proveniencję porcelany.

Na uściślenie takich hipotez ogromny wpływ mają nowo pozyskiwane materiały źródłowe. Swego czasu Maureen Cassidy-Geiger z Nowego Jorku, po przeprowadzonych w Dreźnie badaniach archiwalnych, przekazała mi niezwykle cenne dla Wilanowa znalezisko ²⁸ – „Rachunek składu towarów porcelanowych w Warszawie z 1736”, gdzie pod datą 25 lipca ujęto 172 wyroby Miśni dostarczone do *Villa Nova* za kwotę 1817,12 (talarów Rzeszy i groszy) ²⁹. Mając wielkie kłopoty z dokładnym rozczytaniem tego tekstu pisanego „Kurrentschrift”, znalazłam tam jednak znakomite elementy

uzupełniające inwentarz z lat 1793–1794. Trzy charakterystyczne obiekty – figury na postumentach – ujęto w obu tych źródłach na tyle jednoznacznie, że nie tylko można precyzyjnie określić datę ich nabycia do pałacu przez księżnę Czartoryską, ale i połączyć z konkretnym modelem w innych zbiorach, a tym samym ustalić ich autorstwo i datowanie. W ten sposób wiadomo, że egzemplarz niezachowanego w Wilanowie wizerunku św. Wacława, zapewne z 1732 r., modelowany przez Johanna Gottlieba Kirchnera, ma w swych zbiorach Fine Arts Museum w San Francisco³⁰, choć z wtórnym cokołem (oryginalny był mocno rozbudowany, z figurkami aniołków i panopliami). Ten sam autor ok. 1728 i ok. 1731 r. stworzył okazałe rzeźbiarskie przedstawienia Neptuna i św. Jana Nepomucena (owego św. Jana wspomnianego przez Potockiego), którymi dziś pochwalic się może Sammlung Ludwig w Bambergu i Museum für Kunsthandwerk we Frankfurcie nad Menem³¹. Poza 3 figurami w zestawieniu z 1736 r. wyszczególniono 21 wazonów w 5 garniturach po 3 lub 5 sztuk, oraz 148 naczyń, a wśród nich 22 *Pots de Chambre*, które prawdopodobnie przetrwały do końca XVIII w. w uszczupłej liczbie 6 sztuk *Urynałów Porcellany Saskiej większych i mniejszych z Uchami z Kwiatkami po bokach roznemi kolorami malowane*³². Wydaje się, że choć żaden przedmiot wymieniony w „Rachunku składu towarów” nie ma obecnie odpowiednika w kolekcji wilanowskiej, dalsze badania (m.in. pełna transkrypcja tekstu) powinny pozwolić wyjaśnić, czy istniały tu w czasach Lubomirskiej, jak również czy przetrwały w innych zbiorach. Liczę też na efekty planowanych prac w archiwach polskich i niemieckich, które – mam nadzieję – uzupełnią dotkliwą lukę w materiałach źródłowych. Każdy dodatkowy dokument może być niezwykle cennym dopełnieniem znanych archiwaliów, a dla uzyskania kompleksowej wiedzy na temat polskich zbiorów Miśni niezbędna jest współpraca zespołu prowadzącego badania archiwalne z muzealnikami. Gorąco więc namawiam członków przyszłego zespołu badawczego, żeby odnalezione dokumenty, związane z konkretną rodziną lub miejscem, konsultowali z opiekunem zbiorów, do których odnosić się będzie tekst źródłowy.

Osobiście równie mocno liczę na innego jeszcze rodzaju zaplanowane badania – efekty analizy składu chemicznego glinki, z której wykonano jeden z imbryków z kolekcji muzealnej. Mam nadzieję, że rozstrzygnie ona wątpliwości dotyczące jego autorstwa, a wówczas naczynie ze znakiem warsztatu Ary’ego de Milde (il. 33), które dawniej należało do Królewskich Zbiorów Porcelany w Dreźnie, może okazać się rzadką pracą Böttgera, kopiującego wraz z marką dzieło swego holenderskiego poprzednika, a równocześnie 39. egzemplarzem kamionki böttgerowskiej w zbiorach wilanowskich.

²⁸ Ten koleżeński gest, nieczęsto spotykany w środowisku badaczy, został przeze mnie przyjęty z ogromną wdzięcznością – raz jeszcze pragnę złożyć serdeczne podziękowania za zrozumienie wagi tego niezwykle rzadkiego dokumentu dla prób odtworzenia historii kolekcji wilanowskiej, pozbawionej oparcia w tak istotnych, niespenetrowanych do tej pory niemieckich zbiorach materiałów źródłowych.

²⁹ Sächsisches Hauptstaatsarchiv Dresden, Geheimes Kabinett, Loc. 521, *Porcelain Waaren Lagern zu Warschau Rechnung Vom 1. Jan. bis ult. Decembr 1736*, 25 VII 1736.

³⁰ Publikowany na stronie internetowej Fine Arts Museum of San Francisco – <http://legionofhonor.famsf.org/search-collections> [Wenceslas Meissen], http://images.famsf.org/medium/thumb_7852312242150039.jpg, wys. 45,8 cm; niezachowany egzemplarz wilanowski – *Inwentarz [...] 1793 r.*, s. 74, poz. 65.

³¹ Publikowane: na stronie internetowej Sammlung Ludwig in Bamberg – <http://www.bamberg.de/museum/objekte/feb02.htm>; H. Jedding, *Meißener Porzellan des 18. Jahrhunderts*, München 1979, s. 67, il. 93, wys. 52 cm; niezachowane egzemplarze wilanowskie – *Inwentarz [...] 1793 r.*, s. 78, poz. 81, s. 74, poz. 66.

³² *Inwentarz [...] 1793 r.*, s. 141, poz. 59.